

高雄市私立樹德高級家事商業職業學校
SHU-TE HOME ECONOMICS & COMMERCIAL HIGH SCHOOL

樹德、力學、奮志、圖強



校務發展中長程計畫

(109~113 學年度)

樹人百年、技優品端、德業千秋、飲水思源

中華民國 106 年 02 月 13 日本校 105 學年度第二學期期初校務會議通過
中華民國 106 年 03 月 19 日本校第十七屆第七次董事會決議通過
中華民國 106 年 04 月 06 日高市教高字第 10632122400 號函同意備查
中華民國 107 年 03 月 31 日本校第十七屆第九次董事會決議通過
中華民國 107 年 04 月 25 日高市教高字第 10732629400 號函同意備查
中華民國 109 年 04 月 27 日本校 108 學年度第二學期臨時校務會議通過
中華民國 109 年 05 月 16 日第十八屆第五次董事會決議通過

目 錄

壹、前言	1
貳、樹德家商校史簡介	2
參、樹德家商成立背景	6
肆、學校現況簡介	
一、樹德家商組織概況	8
二、教師會組織概況	9
三、校務概況	9
四、各種會議功能	12
五、學校規模	15
六、樹德家商新願景	19
七、校長的辦學理念與願景目標	21
八、樹德 S.W.O.T.S 分析	25
九、行動策略	26
伍、109 至 113 學年度中長程校務發展重點	
一、樹德家商目標、內容	28
二、樹德家商發展策略	33
三、樹德家商發展特色	35
四、樹德家商發展方向	41
五、樹德家商優質化計畫執行內容	42

陸、行政系統之工作目標及理念、工作要項、特色及資本門經費需求

一、招生中心	43
二、教務處	44
三、學務處	47
四、輔導處	49
五、實習處	51
六、總務處	54
七、資訊室	56
八、圖書館	58
九、會計室	59
十、人事室	62
十一、進修部	63

柒、各科教學目標及特色

一、職業類科目標、特色、發展方向及重要設備購置	64
二、建教合作班目標、特色及重要設備購置	71
三、實用技能學程目標、特色及重要設備購置	72
四、綜合職能科目標、特色及重要設備購置	73

捌、各處室校務發展計畫執行進度

(109 學年度至113 學年度)	74
-------------------------	----

玖、結語 96 |

拾、附件 97 |

壹、前言

新教育 新航向

十二年國教素養能力的養成

「十二年國教新課綱」於 108 學年正式實施，簡稱「108 課綱」。在國民教育發展的歷史中，最長的九年義務教育階段，強調學習知識；九年一貫課綱希望學生學會帶得走的能力；十二年國教課綱則是希望學生有素養。「素養」在於如何讓學生成為一個終身學習者，所以 108 總綱強調「核心素養」，指一個人為適應現在生活及面對未來挑戰，所應具備的知識、能力與態度。培養未來人才，素養能力是重要關鍵之一，也是世界潮流所趨，先進國家的教改都朝此分向邁進，未來教育將更注重學生能力的培養，不再只是侷限於狹窄的課堂知識裡。

本校因應新課綱實施，在課程規劃與課程地圖、課程推動、教師專業成長、素養課程與教學、空間設備、學習歷程檔案建置、課程諮詢及相關配套規定，皆以備全安穩上路，以新課綱自發、互動、共好的理念，建構本校學生圖像具備熱忱主動、溝通合作的特質，培育學生專業創意、務實應變和卓越精進的能力，成就每一個孩子，適性揚才，成為終身學習者，以達到活力、團隊、創新、務實、永續的優質樹德。

實施新課綱，在科技應用及大數據創新教育下，本校師生發展目標如下：

1. 少子化的影響，促進科別精緻化發展。
2. 強調特色科的屬性，培育職場特色人才。
3. 職業教育首先重視品德素養育成。
4. 建立學生反省改善機制，培養學生正向態度。
5. 強化學生對科別深入瞭解，以利升學與就業。
6. 跨群科整合課程，提供跨科跨領域，多元學習。
7. 教師的創新教學，能夠活動生動有互動。
8. 專題研究引導學生能主動探索深入研究。
9. 合作分組教學，作業方式務實致用。
10. 鼓勵閱讀及理解能力，增廣智能。
11. 養成學生具有會做 50 分，會說 30 分，會寫 20 分的全方位能力。
12. 推動國際教育，展現移動力量。

從新課綱理念推想得知，身為老師要引導學生的，不是給孩子科技用具，也不是教會孩子技術，而是讓孩子有「想做什麼」的動機，這動機才是最強大的自學力。換句話說，協助孩子認識自己的優點，學習的過程中看到自己的厲害。當然課程上跨領域的結合、專案導向的學習，學生學習必須很有毅力，且是自發性的，提升到認知和應用的能力。這樣的學習比起學知識更有深度。簡而言之，新課綱希望可以讓學習者所學活用出來，在生活中落實，成為生活實踐家。

貳、樹德家商校史簡介

樹德家商前身為樹德女中，由張佩玉女士於民國五十三年發起設立，初創時為初級中學，由張女士為首任校長，故戴銘辰教授任為董事長。繼任董事長有尹雪曼先生、劉青彰將軍、嚴超院長。現任董事長由李福芄先生擔任。

於民國五十六年增設高中部，自民國五十七年起增設商業科及家事科，民國五十八年停招初中，改為樹德女子高級中學，自民國五十九年起增設進修補習學校。

民國六十二年家事科奉准分科；設綜合家政科、幼兒保育科及服裝縫製科，民國六十三年附設幼稚園、托兒所，民國六十四年商業科奉准分科設綜合商業科、會計統計科及國際貿易事務科，民國六十六年增設美容科，民國六十九年改制為職業學校，更名為高雄市私立樹德女子高級家事商業職業學校暨附設高級家事商業進修補習學校。民國七十七年增設資料處理科，同年增設餐飲管理科及室內布置科。

民國七十八年張校長佩玉榮退，由李福芄先生接任為第二任校長。民國七十八年八月增設延教班三年段，民國七十九年增設商用英文科及商用日文科，並於民國八十年八月增設美容科輪調式建教合作班及辦理市民學苑班。

民國八十二年增設高中音樂班，同年商用英文科及商用日文班更名為應用外語科英文組及日文組。

民國八十二年董事會決議本校校名刪除「女子」二字，更名為高雄市私立樹德高級家事商業職業學校，以便配合教育政策，可適當招收男生。民國八十三年設教育推廣中心。

民國八十三年停招會計事務科，並增設觀光事業科。補校餐飲管理科及觀光事業科酌收男生。民國八十五年試辦綜合高中，目前綜合高中學術導向有社會組與自然組，職業導向有商業經營學程、流通服務學程、國際貿易學程、資訊應用學程、應用外語英文組、應用外語日文組、餐飲服務學程、觀光事務學程、幼兒保育學程、服裝製作學程、美容學程、廣告設計學程。八十七年服

裝科轉型設立流行設計班及整體造型班。

民國八十六年八月李校長榮退，由尚樂野校長接任為第三任校長。

民國八十八年成立綜合職能科。

民國八十九年停招國際貿易科，並增設流通管理科。室內布置科改為廣告設計科。

民國九十年停招高中音樂班。

民國九十一年尚校長榮退，由洪彩雲校長接任為第四任校長。

民國九十二年服裝科成立服裝模特兒班及服飾經銷班。

民國九十六年與國立高雄應用科大、樹德科技大學及大仁科技大學簽定產學攜手合作專班，以利畢業生繼續升讀

民國一零一年因應環境需求，教育推廣中心裁併至相關單位。

民國一零一年七月底洪校長榮退，由陳茂霖校長接任為第五任校長。

民國一零五年增設藝術群表演藝術科。

民國一零六年停招綜合高中，同時成立海外僑生建教專班，**進修學校轉型為進修部。**

民國一零七年增設照顧服務科。

民國一零九年停招流通管理科。

本校現有科別：商業經營科、資料處理科、**應用英語科、應用日語科**、廣告設計科、餐飲管理科、觀光事業科、幼兒保育科、服裝科、美容科、表演藝術科、**照顧服務科、綜合職能科。**

為增進國際文化交流相互訪問，本校與美、加、韓、日、英、德、法、澳、中等國學校締結姊妹學校。

為配合教育部政策，本校於民國八十九年十二月起，陸續與正修科技大學、和春技術學院、樹德科技大學、南臺科技大學、台南應用科技大學、大仁科技大學、高苑科技大學、美和科技大學、東方設計大學、中華醫事科技大學、弘光科技大學、嶺東科技大學、樹人醫護管理專科學校、慈惠醫護管理專科學校、遠東科技大學、南榮科技大學、建國科技大學、吳鳳科技大學、環球科技大學、輔英科技大學、國立高雄餐旅大學、大同技術學院、台灣首府大學、國立屏東科技大學、文藻外語大學、崑山科技大學、義守大學、嘉南藥理科技大學及國立屏東大學等締結教育夥伴關係。

THE HISTORY OF SHU-TE

Shu-Te Home Economics & Commercial High School in Kaohsiung City, Taiwan, Republic of China, was established as Shu-Te Junior High School by Mrs. Pei-Yu Chu Chang in 1964, who took her first term as Principal.

In 1967, the school became a senior high school and a senior curriculum was set up. In 1968, the business and home economics divisions were attached. In 1970, the night school was established at the same location.

In 1973, the home economics division was established and the following departments were set up : General Home Economics, Early Childhood Education, Sewing. An attached kindergarten was set up in 1974. In 1975, the General Commercial Accounting & Statistics and International Trade Departments were added to the business division. In 1977, the Beauty and Make-up Department was set up in the home economics division. The school then became a vocational high school and changed its name to Shu-Te Girls' Home Economics & Commercial High School.

In 1988, computer and art courses were separated from the General Commercial Department and established as two different departments: Computer Science and Interior Design.

In 1989, Principal Chu Chang retired and Mr. Fu-Peng Lee was appointed by the Board of Directors to the position of Principal. In 1989, in order to cooperate with some businesses and provide on the job training, cooperative courses were established. In 1990, the Business English Department and the Business Japanese Department were added. In 1991, a beauty and make up course which included on-the-job training and the adult education courses were added. Because the food and beverage industry was getting popular in the region, the school started to set up the Food & Beverage Department in 1989 for the needs of the community.

In 1993, the experimental music class officially separated from the Early Childhood Education Department and became the Music Department offering general high school courses, and in the same year, the Business English Department and the Business Japanese Department were changed into the Applied Foreign Language Department (English and Japanese Divisions).

In 1994, the new Department of Tourism was added to our school program and the Accounting & Statistics Department was dissolved. For the future development of school, the Board decided to admit some boys into the Departments of Food & Beverage and Tourism. In the same year, a new administrative department, the cooperative education center was set up to meet the increased

demand for continuing education and educational cooperation with industry.

In 1996, our school began to establish a comprehensive senior high.

In 1998, the Sewing Department upgraded course content and established the Fashion Design class and the Full Makeover Design class.

In 1999, we added the Composite Function Department.

In 2000, we added the Distribution Department and canceled the International Trade Department. Besides, the Interior Design Department was changed into the Advertisement Design Department.

In 2001, we discontinued Music major. Now, the school has: Business Management, Distribution, Computer Science, Applied Foreign Languages (English and Japanese Divisions), Advertisement Design, Food & Beverage Management, Tourism, Home Economics, Early Childhood Education, Sewing, Beauty and Make-up and the Comprehensive Senior High.

In 2012, the Cooperative Education Center was merged into the offices of academic affairs and on-job training.

To enhance international cultural exchanges, Shu-Te has established sister school relationships with many schools in different countries, such as Canada, France, Germany, Japan, Korea, Australia, the United States, the United Kingdom and China. Pursuing excellence is always our goal.

In order to meet educational policy, our school has started educational partnership with Cheng shiu University, Fortune Institute of Technology, Shu-Te University, Southern Taiwan University of Technology, Tainan University of Technology, Tajen University, Kao Yuan University, Meiho University, Tung-Fang Institute of Technology, Yung-Ta Institute of Technology & Commerce, Chung Hwa University of Medical Technology, Hung Kuang University, Ling Tung University, Shu-Zen College of Medicine and Management, Tzu-Hui Institute of Technology, Far East University, Nan Jeon Institute of Technology, Chienkuo Technology University, Wufeng University, Transworld University, Kao Fong College of Digital Contents, Fooyin University, National Kaohsiung University of Hospitality and Tourism, Tatung Institute of Commerce and Technology, Taiwan Shoufu University in long term since December, 2000.

In August 1997, Mr. Lee retired from the position of Principal and became the Chairman of the Board. Mr. Leh-Yee Shang was the Principal from 1997 to 2002; Ms. Hong Tsai-Yun was the Principal from 2002 to 2012; Mr. Chen Mow-Ling is the current principal.

參、樹德家商緣起背景

本校創辦人張佩玉女士於民國五十三年創設樹德女中—樹德家商的前身，並為首任校長，當時張女士從事教職已經三十年。沉著的觀察「教」與「學」的種種問題，這些問題對教育的影響甚鉅，是從事教育者必須力求改革的。例如：

一、學生與學生之間

供學生學習當然是彼此砥礪互助切磋，但有時，部份成績好的學生卻為了爭分數求名次，而促成自私妒忌的個人主義，不顧團體、不願合作，漸漸養成自私自利的性格。這種性格成長之後，即使有智慧、有能力，亦不能為群眾服務、為社會負責任；反過來看，成績差的學生，多因成績落後或家庭環境不良，覺得不如人，又怕不如人，精力無法集中、發揮，不是精神萎靡，就是結黨成群，為非生事，造成社會問題。另外還有一些中材學生，因為性格不顯著，常被教師、學生忽略，缺少照顧與啟發，以致人才埋沒。這樣看來完全正常的學生，祇能佔一部份，因而張創辦人時常思考，如何使會讀書而用功的學生放棄自私自利，不但學業好，做人處事亦好？又如何能引導那些不求上進，可能造成社會問題的學生走上正軌？同時還有那些性格隱藏，常被忽略的學生，如何加強照顧與鼓舞？發掘其特長，培養其才能，不但不被埋沒忽略，而且成為國家社會的柱石。

二、教師與學生之間

這是教與學的關係。教師有專門的學識，加上充分的準備，認真教學，不但使教學相長，更為國家培育下一代棟樑。然而亦間或有少數的教師，因家室外務太多，心不在焉，教學時不免有敷衍塞責的態度。這樣不但誤人子弟，亦且有礙教育的發展。

三、教師與教師之間

在教學方面當然多半都是彼此虛心請教，互相觀摩研討，然而也有的是同仁成冤家，各行其素，無法取人之長補己之短，使教育工作不但不能進步，反而停滯趨於陳腐。亦有因為同事之間不容易或沒有機會接近，促使彼此距離拉遠，一旦遇事互不諒解，便會觸傷友誼；亦有少數教師政治性太大，把腳踏實地的教育工作，當作了政治舞台，無真假善惡，亦沒有是非黑白。當然亦有認真工作，生活嚴謹不苟，且不同流，以校為家，永遠追求教育的理想，力求實踐，不愧為從事教育的楷模。

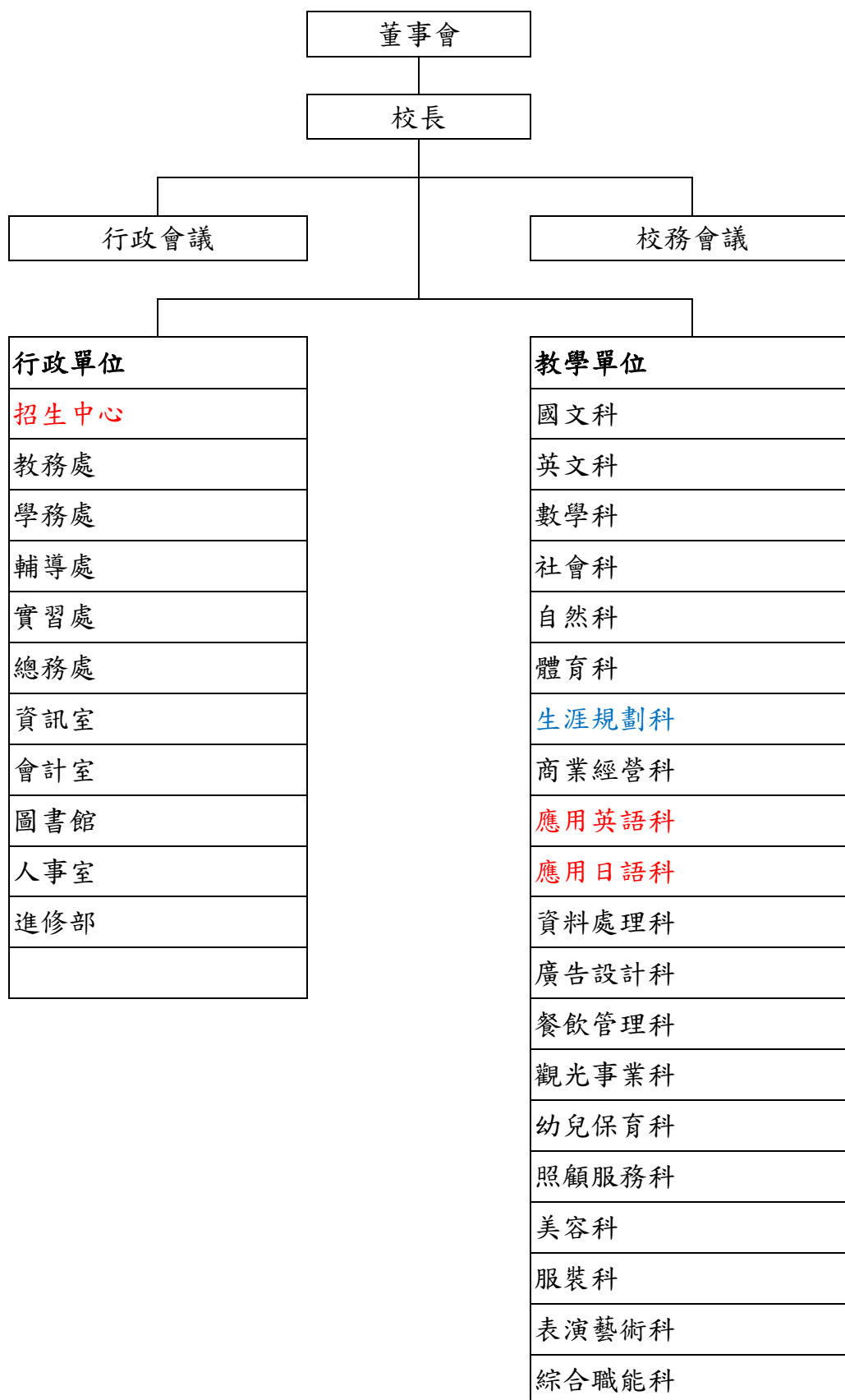
鑒於上述情形，冷靜想來都會有形無形的影響到教育的發展與前進，值得從事教育伙伴們探討而謀求改進。張女士經常把這些問題與好友們談論，希望有一天創辦一所小規模而單純的中學來發展教與學的優點，避免或減少那些因大意忽略而產生的問題，為教育盡點心力。經幾年不斷的努力和思考，終於在五十二年的冬天醞釀成辦學的動機，並且在有志一同的群策群力下由動機而成為事實。

一般人對私立學校與公立學校持有不同的看法，對私立學校的就讀生心理影響頗為巨大，因之樹德針對此一問題不斷研究改進，如何使青年人心理上消除這種無形的暗影，已列為研究改進之重要課題。幾年來確未達到理想境地，但始終朝此一目標邁進。除課堂嚴格執行教室規則外，對於課前之指導，課後之輔導均不懈怠，並加強課業抽查，經常舉辦各科學藝競賽，以蔚成讀書風氣，彼此觀摩砥礪，提倡正當娛樂，成立各項社團，發揮團隊合作精神，一切的努力，在於要創造美好的教學環境，讓一般人對私立學校刮目相看。

樹德家商的成長正和上述情形一樣，猶記樹德創建之時，校地是一片空蕩的田野，一切簡陋只有幾間教室，操場連圍牆都沒有，其間經過不斷的修建及擴充添購設備，現在不但是覺舍巍巍，而且校譽蒸蒸日上，成為南部一所負有盛名的優質學府。所謂「功不唐捐」，樹德以此自勉勉人。

肆、學校現況簡介

一、樹德家商組織概況圖

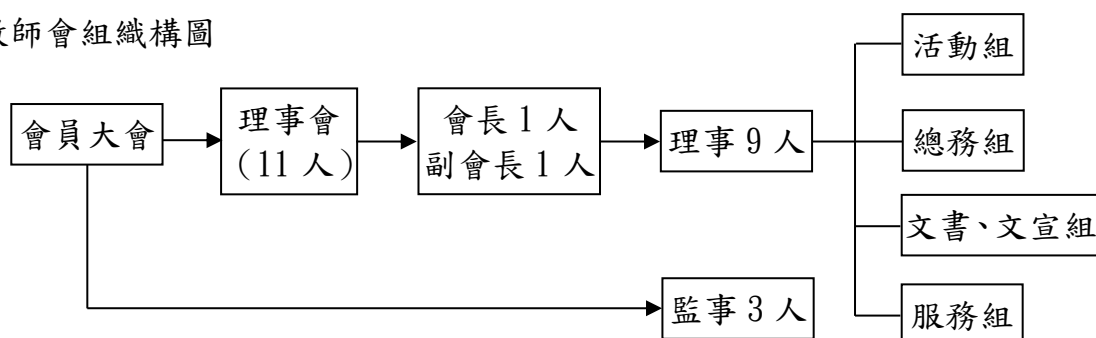


二、教師會組織概況

樹德家商教師會宗旨及任務為：

- (一)維護教師專業尊嚴與專業自主權。
- (二)與學校協議教師約聘事宜。
- (三)派出代表參與教師聘任、申訴及其他與教師有關之法定組織。
- (四)保障學生學習權益。
- (五)研究並協助解決各項教育問題。
- (六)對學校教學及行政事務提供興革意見。
- (七)調解校內教育爭端，保障會員應有合法權益，並促進校園和諧。
- (八)辦理會員進修及各項有益會員成長之活動。
- (九)制定本會教師自律公約。
- (十)其他有關本會教師權益之事項。

教師會組織構圖



三、校務概況

(一)108 學年度學生人數 (108 年 09 月統計)

人數 類別	一年級		二年級		三年級	
	班級數	學生數	班級數	學生數	班級數	學生數
職業類科	20 班	716 人	22 班	843 人	24 班	915 人
實用技能學程	11 班	390 人	12 班	429 人	11 班	453 人
輪調式建教班	3 班	114 人	2 班	79 人	2 班	82 人
輪調式僑生班	4 班	165 人	2 班	42 人	2 班	35 人
階梯式建教班	2 班	68 人	2 班	74 人	3 班	63 人
綜合職能科	1 班	15 人	1 班	14 人	1 班	15 人
進修部	5 班	102 人	5 班	84 人	4 班	57 人
合 計	46 班	1570 人	46 班	1565 人	47 班	1620 人

(二)108 學年度教職員工人數

1. 教師：189 人（含全民國防教育）

2. 職員工：86 人（含司機）

3. 師資科別：

科別	教師人數	科別	教師人數
國文科	15 位	餐飲管理科	23 位
英文科	18 位	觀光事業科	9 位
應用英語科		幼兒保育科 照顧服務科	5 位
數學科	12 位	服裝科	1 位
社會科	5 位	美容科	24 位
自然科	6 位	體育科	8 位
商業經營科	7 位	表演藝術科	11 位
應用日語科	4 位	輔導教師	5 位
資料處理科	11 位	特教老師	5 位
廣告設計科	9 位		

(三) 應屆畢業人數

1. 職業類科

學年度					55	56	57	58	59	60
人數					252	287	271	285	209	274
學年度	61	62	63	64	65	66	67	68	69	70
人數	267	355	416	566	713	1,005	1,018	1,201	1,351	1,468
學年度	71	72	73	74	75	76	77	78	78	80
人數	1,523	1,525	1,476	1,529	1,526	1,576	1,731	1,602	1,715	1,925
學年度	81	82	83	84	85	86	87	88	89	90
人數	1,856	1,973	1,879	1,786	1,791	1,755	1,372	1,225	1,170	1,133
學年度	91	92	93	94	95	96	97	98	99	100
人數	1,246	1,131	1,111	1,156	1,130	1,121	1,086	1,299	1,276	1,325
學年度	101	102	103	104	105	106	107			
人數	1,323	1,326	1,338	1,172	1,052	1,259	1083			

合計 62,440 人

2. 綜合高中

學年度							87	88	89	90
人數							402	451	424	467
學年度	91	92	93	94	95	96	97	98	99	100
人數	473	408	530	637	648	708	536	393	421	358
學年度	101	102	103	104	105	106	107			
人數	241	247	197	97	90	99	90			

合計 7,917 人

3. 實用技能學程

學年度								78	79	80
人數								11	15	38
學年度	81	82	83	84	85	86	87	88	89	90
人數	60	89	100	128	187	153	152	195	211	211
學年度	91	92	93	94	95	96	97	98	99	100
人數	185	121	63	76	108	363	409	378	337	476
學年度	101	102	103	104	105	106	107			
人數	329	380	513	491	560	499	475			

合計 7,313 人

4. 建教合作班

學年度		82	83	84	85	86	87	88	89	90
人數		83	65	67	149	160	195	207	160	150
學年度	91	92	93	94	95	96	97	98	99	100
人數	160	207	192	306	286	407	452	353	408	429
學年度	101	102	103	104	105	106	107			
人數	391	369	318	266	227	280	215			

合計 6,502 人

5. 綜合職能科

學年度									89	90
人數									14	14
學年度	91	92	93	94	95	96	97	98	99	100
人數	13	14	13	14	14	15	15	14	14	13
學年度	101	102	103	104	105	106	107			
人數	12	15	15	14	13	14	9			

合計 259 人

6. 進修部

學年度	61	62	63	64	65	66	67	68	69	70
人數	110	119	159	228	260	408	516	652	974	1,154
學年度	71	72	73	74	75	76	77	78	79	80
人數	1,208	1,308	1,240	1,233	1,306	1,190	1,266	1,093	933	966
學年度	81	82	83	84	85	86	87	88	89	90
人數	889	895	875	803	887	778	604	496	530	404
學年度	91	92	93	94	95	96	97	98	99	100
人數	302	249	207	216	230	257	248	177	144	143
學年度	101	102	103	104	105	106	107			
人數	129	149	182	169	131	117	77			

(備註：96 學年度統計人數不含實用技能班夜間上課人數)合計 26,611 人

四、各種會議功能

(一)校務會議

校長為主席，各單位主管、全體專任教師、職員代表十人、家長會代表一人及經選舉產生之學生代表一人參與會議，於每學期開學及結束時各召開一次，必要時於學期中召開一次，研討有關校務改進事宜。

(二)行政會議

由校長主持，各處室主任、組長參與會議，每月召開二次，協調校務行政事宜。

(三)主任會議

由校長主持，各處室主任參與會議，每月召開一次，研討有關校務改進事宜及政策之擬定。

(四)處室處務會議

以各處室主任為主席，校長為上級指導，各科科主任(席)及相關主任教師代表組成之討論教學、訓育、設備儀器購置、體衛、學生輔導、實習等事項，每學期至少開會一次。

(五)教學研究會議

各科教師為主，各處室主任、組長列席參加，由各科教師互推主席、記錄，每學期定期召開兩次及不定期數次，研討改進各科教學事宜。

(六)教師會議

全體教師及各處室主任各科科主任參與會議，每月召開四次，研討有關教學、學務、實習、輔導、體育活動及總務支援配合事宜。

(七)輔導工作委員會

由校長為兼任主任委員，聘請各處室主任(含主任教官)及有關教師為委員，負責規劃協調，執行全校學生輔導工作。

(八)訓育委員會

由校長、教務主任、學務主任、主任教官及由校長聘請教師若干人為委員，校長為主任委員，學務主任為秘書，研究規劃有關訓育之重要事項。

(九)體育委員會

由校長、學務主任、教務主任、總務主任、會計主任、人事主任、主任秘書、體育組教師為當然委員；餘由學務主任就熱心學校體育之人員中聘任，皆為無給職。校長為主任委員，體育組長兼任執行秘書，審議全學年度體育實施計畫暨校內重要體育教學及活動規劃。

(十)衛生教育委員會

由校長擔任主任委員，學務主任、教務主任、主任教官、總務主任、輔導主任擔任副主任委員，衛生組長擔任總幹事及學務處各組及庶務組長

擔任副總幹事，保健室、總務處、實習處配合各項事務執行，辦理各項健康促進活動及衛教宣導營造健康促進之校園。

(十一)教職員成績考核委員會議

由各處室主任、組長與教職員代表為委員，每學年開會一次，辦理全校教職員成績考核事宜。

(十二)招生會議

由校長召集各處室主任、組長，各科科主任、科主席開會，每一學年度之第二學期舉行，將招生檢討會議之建議事項，透過會議程序之討論，集思廣益，確認招生策略方向及事務性工作之安排，作為新年度招生工作之依據。

(十三)獎學金評審會議

校長、各處室主任、各科科主任（學程主任）及承辦組長為委員，每學期開會一次，辦理全校學生獎學金評審事宜。

(十四)課程發展委員會核心小組會議

由教務主任主持，教務處各組長、課程發展委員會核心小組成員即各科主任/席與會，每週三社團時間召開，校長及各處室主任視需要列席，研議規劃及推動各科課程發展、各項校務及科務等相關事宜。

(十五)課程發展委員會議(含教課書審查委員會，詳如附件一)

由校長擔任召集人，教務處主任擔任執行秘書，其他處室主任、組長及各科主任/主席、學者專家、教師會代表、家長代表、學生代表等擔任委員，共同研議規劃各科課程發展事宜及教課書用書審查。

(十六)學生獎懲委員會議

設置委員由校長、學務主任、總務主任、校務主任、教務主任、實習主任、主任教官、資料組長、生輔組長擔任。一般委員由本校商科、應用英語科、應用日語科、資料處理科、廣告設計科、餐飲管理科、觀光事業科、幼兒保育科、照顧服務科、服裝科、美容科及表演藝術科等科主任、家長會代表二人、教師會代表一人及學生代表七人擔任。有關學生獎懲辦法之諮詢或建議增修審議學生重大違規案件等。

(十七)學生德行評量會議

由學務主任、主任教官、輔導處主任、生輔組長、教官代表、教師代表等人組成，於每學期期末召開會議，針對該學期記三次大過(含)以上或曠課超過42節的學生，經討論決議後予以實施愛校服務、留校察看或輔導轉學之裁定，並將決議結果呈報校長核定後執行。

(十八)教師評審委員會議

由校長、家長會代表、教師會代表及行政代表、教師代表等委員組成。

每學期至少召開會議一次，辦理教師聘任審查事項。

(十九)教師申訴評議委員會

由校長遴聘本校教師代表、家長代表、行政代表及教師代表等委員組成。教師對學校有關其個人之措施，認為違法或不當，致損害其權益者，得提出申訴。每學期得視實際需要召開會議，辦理教師申訴案件之評議。

(二十)學生申訴評議委員會

本會置委員七人至十五人，任期一年，均為無給職，由校長遴聘學校行政人員代表、學校教師代表、家長會代表及學生代表。開會時，由校長招集並主持會議，若校長因故無法出席，由委員互選一人擔任主席。學生申訴委員不得與學生獎懲委員重複。必要時得聘請醫學、法學、社會學、心理輔導等領域之專業人士擔任諮詢顧問。

(廿一)性別平等教育委員會

本會置委員二十一人，以校長為主任委員，執行秘書由校長指派適當人員擔任之，其中女性委員佔委員總數二分之一以上，由校長就本校具性別平等意識代表性者聘任之，委員任期一年，規劃或辦理學生、教職員工及家長性別平等教育相關活動。

(廿二)特殊教育推行委員會

本會置委員十五人，校長為主任委員，以及各處室主任、普通班教師代表、特殊教育教師代表、特殊教育學生家長代表。建立學校特殊教育支援體系，以利推動特殊教育工作、宣導特殊教育理念、及提昇教師特殊教育專業知能。

(廿三)學生家長會員代表大會議

由各班學生家長遴選推派一至三名為家長會員代表大會會員，每學期初召開會員代表大會，研討協助學校教育之實施，並提供相關建議事項、選舉/罷免委員會委員等任務。

(廿四)家長委員會

設置會長一名、副會長一至五名、常務委員一至十三名、委員七至四十一名；每學期開始及結束前召開一次委員會議，執行選舉/罷免會長、副會長、常務委員與協助學校教育、親職教育等相關事項。

(廿五)海外僑生專班委員會(詳如附件二)

由校長擔任主任委員，**教務主任**擔任執行秘書，各處室主任擔任委員，均為無給職。執行過程中為能維護學生受教及勞動權益，並確立權責分際，以求能對海外僑生專班，在教學、輔導能徹底分工各司其職，學生在職場實習能善盡照顧責任，讓學生在職場習得一技之長。

五、學校規模

(一) 學校基地面積及總建築面積

校舍樓地板總面積：52,419 平方公尺

校園 基地 總面積：24,555 平方公尺

普通教室 150 間

(二) 學校活動場地及設施

設施名稱		座數	面積 m ²
室內運動場館	重量訓練室	1	42.86
	綜合館	1	710.79
	桌球教室	2	354.51
	撞球室	1	304.49
禮堂	藝術劇場	1	440.64
	表藝大樓會議廳	1	476.72
	活動中心	1	740.49
室外運動場地		1	9,375.00
圖書館		1	743.00
學生宿舍	701 床		3869.36
其他空間			32,696.50
總面積			47,720.00

(三) 圖書館藏數量

種類	數量
圖書 (冊)	88,042 本
期刊 (種)	140 種
視聽資料 (件)	4,052 件

(四) 本校近五年政府補助款及學校配合款

單位：元

資本門補助款	政府補助款	學校配合款
104 學年度	6,623,000	1,244,849
105 學年度	5,799,600	737,179
106 學年度	6,259,602	950,460
107 學年度	8,213,565	1,335,780
108 學年度(預算)	8,754,401	2,206,893
小計	35,650,168	6,475,161

(五)專業教室

科 別	設 備	數 量	備 註
各 科	音樂教室	2 間	
商業經營、流通管理科	門市服務教室	1 間	
	POS 教室	1 間	
	會計資訊教室	1 間	
	商務應用教室	1 間	
	電子商務研究室	1 間	
應用英語科 應用日語科	多媒體語言教室	1 間	
	語言教室	1 間	
	日本文物室	1 間	
資料處理科	電腦教室	9 間	
	創意多媒體教室	1 間	
	電競科技館	1 間	
	機器人研究室	1 間	
	電競專業教室	1 間	
	創客資源室	1 間	
廣告設計科	創力教室	1 間	
	專業電腦繪圖教室	3 間	
	攝影教室	1 間	
	設計教室	1 間	
	3D 動畫教室	1 間	
	多媒體影音教室	1 間	
	設計工作室	1 間	
	設計工作室	1 間	
	資源室	1 間	
餐飲管理科	中餐教室	5 間	
	西餐教室	1 間	
	烘焙教室	4 間	
	調飲教室	1 間	

科 別	設 備	數 量	備 註
	餐飲服務教室	1 間	
	房務教室	1 間	
	教學示範教室	1 間	
	餐服咖啡教室	1 間	
	接待室	1 間	
	點心製作教室	2 間	
觀光事業科	餐旅服務教室	3 間	
	地勤服務教室/免稅商店教室	1 間	
	觀光實習大廳	1 間	
	航空服務教室	1 間	
	旅館房務教室	3 間	
	接待大廳	1 間	
幼兒保育科	幼兒律動教室	1 間	
	琴法教室	1 間	
	教保模擬教室	1 間	
	嬰幼兒保母教室	1 間	
	教具製作教室	1 間	
服裝製作科	縫紉教室	1 間	
	服裝專業電腦教室	1 間	
	舞台展演教室	1 間	
	模特兒彩妝室	1 間	
	電腦飾品繪圖/立體剪裁教室	1 間	
美容科	美衛教室	1 間	
	美髮教室	5 間	
	護膚教室	1 間	
	專業化粧教室	1 間	
	指壓室	1 間	
	造型教室	3 間	
	美容美體教室	1 間	

科 別	設 備	數 量	備 註
	手足護理教室	1 間	
	多媒材創意專業教室	1 間	
表演藝術科	舞蹈教室	11 間	
	藝術劇場	1 間	
	影音剪輯室	1 間	
	錄音控制室	1 間	
	影劇教室	1 間	
	琴房	53 間	
	排演教室	1 間	
	虛擬攝影棚	1 間	
	樂器室	1 間	
	流行樂教室	1 間	
	燈光音響教室	1 間	
	打擊教室	1 間	
	合奏教室	1 間	
低音教室	1 間		
照顧服務科	照顧服務實習模擬教室	1 間	
	銀髮族體適能教室	1 間	
綜合職能科	多功能教室	1 間	

(六) 實習設備

科別 (含學程)	工場別	數 量	備 註
商業經營、餐飲管理科	實習商店	1 間	
美容科	實習美容院	1 間	

六、樹德家商願景

樹德創校至今已 56 年，在進入 109 年之後，樹德必須要不斷努力、創新、用心，才能夠突破少子化的危機。全校老師必須要非常認真正視未來的招生，少子化雖然是非常嚴重的問題，但是只要大家團結一致，必可以讓少子化的危機減到最低。按著我們所訂定的短、中、長期的縝密規劃，一步一步的去執行，一定可以達成樹德的新願景。

樹德因為所有老師的用心努力，不斷的創造各項優秀的成績，包括全國高中的英文單字比賽連續八年霸，讓英文科已經打出非常好的績效，讓學生、讓家長都知道，讀樹德英文科能有不同發展與屬性，將來有第三期技職再造時，英文能力是國際移動力的關鍵指標，所以樹德將英文變成技職再教育的核心科目；再加上全國家事類科比賽，拿到全國美髮及服裝製作第一名、美容第二、七名。而美容國手蔡竹信及廖芊柔，更在 2019 年代表台灣到俄羅斯喀山阿布達比參加世界盃比賽，榮獲優勝佳績，不但是為他個人，也為學校、國家，打開世界的知名度。另外，今年的餐管科，在全國商管類，也創造非常好的成績，中餐第 8 名，網頁設計 11 名、文書處理 16 名、程式設計 18 名，此外也榮獲第 12 屆全國法規資料推動成效獎，在電競隊方面表現可圈可點，董事會特別投下將近肆仟萬的巨資於電腦科技，設備全部更新，學生在好的設備、師資下，他自己也非常用心，才能獲得這麼好的成績

此外在 105 年度，我們拿到全國教專典範學校，是唯一的高中、高職得獎的學校，我們辛苦了十年，才獲得這麼好績效。所以事在人為，永不放棄，「教專十年」，成就非凡，我們達標了。105 學年度也拿到了高雄市的品德教育唯一特優獎，得到教育部的品德教育特殊學校的表揚。其實早在 102 年度，我們就曾拿到全國高職的友善校園獎，足見近來樹德的學生是可以提拔、提煉的。老師一心一意把學生當作自己的子弟來教育，把不會教到會、把不懂教到懂、把不可能變有可能，這是我們樹德的座右銘。12 年國教已經進行到第三年了，所以樹德技職典範的未來目標，除了強化學生的品德、態度之外，最重要的是學生的技術，要能夠再接再厲，達到全國性的指標。

在 106 年度啟用人文科技大樓，增設最好、最新的設備，按照學生需求跟就業、升學、產業接軌。董事會斥資 2 億 5 仟萬元，目的就是要讓學生能夠在樹德有信心的學習，有堅持不撓的精神，能夠把技術性、操作性、學習力，在樹德學到會，將來在職場上、升學上都能夠有更好的表現。人文科技大樓啟用，最主要是產學結盟，希望業者能夠來學校教學，讓學生真正懂業界需要的技術、要求，找到好工作，能謀生、能創業，這本是技職教育最重要的導向。人文科技大樓所規劃的是以未來 10 年的 12 年國教的導向跟課程、

課綱所需要的空間來做應變，所有的設施能夠讓學生看得到、用得到。107年接受校務評鑑，評鑑結果足以證明，樹德在全國屬大規模的學校，學生的表現我們引以為傲，但是不驕傲，學校的成長是沒有底線的。

106學年度我們已經向僑委會和教育部申請一班的海外僑生建教專班，因為樹德有很多的新住民，尤其在108年度新進來的新住民，將近498人，我們已知要如何來做，對於來自海外的建教班僑生，我們會更用心，從他住宿的安排、語文的輔導、就業的輔導、認同的輔導，尤其他們宗教信仰的協助，還有對於在異鄉、異國的思鄉的生活上的困境，將成立任務制度，幫忙這些孩子，讓他們在樹德、在職場能夠定下心來，好好學習。教育部以及僑委會希望把海外僑生建教專班當作一個拓展外交、幫助弱勢僑生來到台灣學習好的技職教育，政府也希望學成的僑生，將來能夠把專業留在台灣，不一定要回國，如果留在台灣，人才變成我們台灣在用；如果回國，所學的技能帶回到他們的國家去發展職業教育，更幫他創業。如此能夠讓國家的教育邁向更前瞻、更宏觀的發展。第一年我們招收僑生40人，往後我們還會再擴充，目標將達到200-300人。我希望所有的老師跟學生共體時艱、共同努力，把海外僑生當作自己的子女來協助。這是我殷切期待的，因為未來海外招生是國家教育的重點，基於新政府、新南向政策，我們就配合國家的政策來導引、發展、協助與成長。

樹德秉持著全人教育的課程規劃及服務每一位學生的理念，提供學生適性發展，發揮技藝潛能，重視人文藝術教育。不吝給學生喝采與掌聲，給予充分學習的空間，營造優質學風、溫馨的校園情境，培養學生具有終身學習的態度與精神，這是我們教育工作者深遠的理想目標。唯有不斷加強凝聚樹德團隊共識與團隊精神，才能再造樹德新願景。配合政府教育政策，積極推動高中職均質化及高職優質化計劃辦理之目標邁進，在創新中追求卓越，在超越中永續成長。身為教育工作者應是探照燈而非後照鏡，教師、學生，與家長建立良好溝通管道。唯有三方互動感動，才能產生優質行動。秉持著「老師用心、家長放心、學生有信心」的信念，繼續創造教育成就的高峰。雖然現在的人口出生率嚴重遞減，但是我們相信優質學生一定會選擇優質學校。樹德在辦學上，總以「深根教育愛、服務學生情」的精神，全體老師們忠於職守，全心全力投入，期將每一位學生都帶上來，視個個都是寶，且一個也不可少，全力為所有學生開闢成功之路，就是樹德的願望，50幾年來在地方上戮力辦學、育才的最大宗旨也盡在於此了。

七、校長的辦學理念與願景目標：

承先啟後 繼往開來

樹德家商自 1964 年創校迄今已 56 載，感謝歷任五位校長對學校精心學劃的努力，讓學校在教育界樹立良好技職的口碑。

樹德從張佩玉學園長創辦以來(1964-1989)，續以第二任李福芄校長(1989-1997)、第三任尚樂野校長(1997-2002)及第四任洪彩雲校長(2002-2012)，至今第五任陳茂霖校長(2012-迄今)均承擔此重任。本人深知創業維艱守成不易，因而無時不戰戰兢兢警惕自己，用心耕耘校園，讓學校持續成長茁壯。

台灣近三年來受到少子化的影響，在招生上已有鉅大變革，但本校仍鼓勵所有教師盡心盡力，秉持「把學生個個都當成寶，一個都不可少」的原則，對孩子教育須更加用心。孩子的成功老師會知道，家長會看到，學校也會因學生的成功而感到驕傲。

在少子化下我們的整個教學方式也須跟著改變，尤因教育理念翻轉導致教學亟需變革，以多元評量及補救教學，希望孩子能夠提升自我的發展。今日在科技的進步及手機應用的氾濫下，課堂的課程知識已無法滿足學生學習，教育者須知，在創新教育上所需要的技術能力，也隨科技的大幅應用而提昇。

108 學年度起新課綱啟用，強調核心素養，培養學生的多元能力，學生在素養的導向下，可以跨科領域強化更好的發展。

- (一)不僅教知識也要重視技能與情意—透過提問、討論、欣賞、展演、操作、情境體驗……等有效的教學活動與策略，引導學生創造與省思、互動及力行實踐的機會。
- (二)不僅重視結果也重視學習的歷程與方法—教材的設計強調學習歷程及學習方法的重要。
- (三)不僅教抽象知識更要重視情境學習—學生能主動地與週遭人、事、物及環境的互動中觀察現象、尋求關係及解決問題，並關注在如何將所學內容轉化為實踐性的知識，並落實於生活中。

(四)不僅在學校中學習更要落實於社會行動—促進個人在多元的情境或社會中更有效率的參與，並且增進個人成功的生活及健全社會發展的能力。

我們衷盼孩子在素養的導向下，能夠朝向更好的人生規劃找到自己未來新方向，期望這些孩子來樹德能夠把品德、品性擺在人生的第一個位置，陶鑄好品格、養成好態度是學校對孩子的一份期許，更是一份責任。

在樹德家商創校 56 週年的今天，對未來如何經營，使之朝向更優質的學園是一重要課題，雖然我們的孩子大部分在技術能力上及各項競賽都有優異的成績，但仍祈望每位畢業學生都能夠學會帶走務實致用的技術水準，讓樹德的技職教育朝優質、卓越、領航、典範為最終目標。

樹德家商願景圖

Shu-Te Vision Image

樹德願景
Vision

優質樹德 (全校優質 全面優勝)

五大目標
Goals



- 『活力』是優質樹德的動能
- 『團隊』是優質樹德的關鍵
- 『創新』是優質樹德的泉源
- 『務實』是優質樹德的根本
- 『永續』是優質樹德的使命



樹德家商學生圖像



自發 互動 共好

成就每一個孩子，適性揚才、終身學習

圖像示意：

樹德家商課程以自發 互動 共好的理念，建構學生熱忱主動、溝通合作的特質，培育學生專業創意、務實應變和卓越精進的能力，成就每一個孩子，適性揚才，成為終身學習者。學生在學習過程，強化學習力、品格力、協作力、判斷力、創造力、專業力、統整力和競爭力。樹德家商學生圖像以舵為圖，期望樹德領航，轉動前瞻，生生不息，建立活力、團隊、創新、務實、永續的優質樹德。

學校願景

活力
團隊
創新
務實
永續

學生圖像

1. 熱忱主動—熱心自信、誠懇自立、自主管理、負責服務
2. 溝通合作—互動協調、人際互惠、齊心協力、合群共好
3. 專業創意—技藝專精、深化學習、獨立思考、創新創作
4. 務實應變—務本致知、學以致用、解決問題、積極應變
5. 卓越精進—發展特色、人文科技、國際視野、技職典範

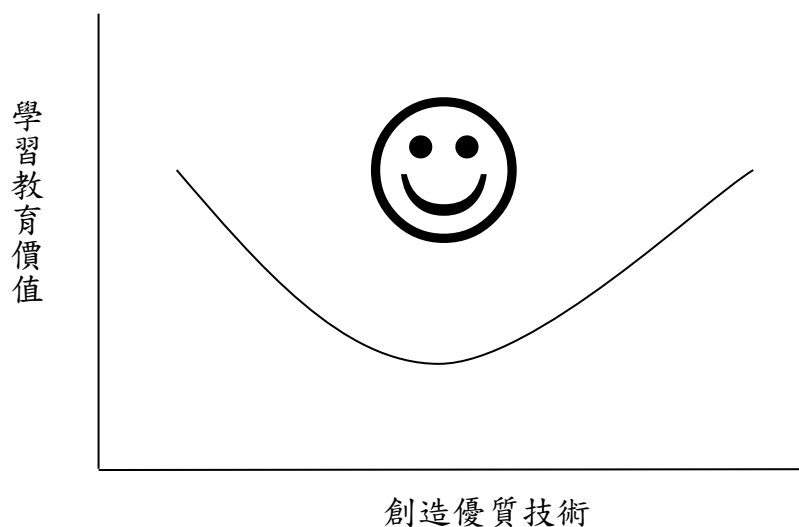
圖像內涵

八、樹德 S. W. O. T. S 分析

辦理項目 SWOTS	內部		外部		具體策略
	優勢	劣勢	機會	威脅	
一、落實學校課程發展	<ol style="list-style-type: none"> 1. 優質團隊共研課綱 2. 特色課程多元試辦 3. 建教合作業師協同 4. 資源整合共享共利 	<ol style="list-style-type: none"> 1. 行政業務耗費心力 2. 課程研發缺乏時間 3. 研習不足沈重負擔 4. 學生參差自主略遜 	<ol style="list-style-type: none"> 1. 適宜督導校務總檢 2. 課程特色掌握脈動 3. 工商發達技職再造 4. 教育政策持續配合 	<ol style="list-style-type: none"> 1. 計畫諸多耗時耗力 2. 教材修訂因應潮流 3. 業師時間難以配合 4. 競爭計畫經費有限 	<ol style="list-style-type: none"> 1.1 落實精進課綱精神 1.2 個別差異因材施教 1.3 跨域課程教案分享 1.4 課程諮詢穩定就學
二、推動創新多元教學	<ol style="list-style-type: none"> 1. 輔導乙級證照升級 2. 資訊素養教學落實 3. 外語優異升學助益 4. 教師精進敬業專業 	<ol style="list-style-type: none"> 1. 經濟弱勢後援匱乏 2. 教師專業人才難尋 3. 專業繁重時數有限 4. 責任加深任務加重 	<ol style="list-style-type: none"> 1. 升學保證就業先機 2. 科技翻轉教學創新 3. 強化外語國際接軌 4. 研習交流互動成長 	<ol style="list-style-type: none"> 1. 專案補助逐年減少 2. 教育趨勢私校危機 3. 課後加強經濟負擔 4. 行政分工統整不易 	<ol style="list-style-type: none"> 2.1 數位環境創新教學 2.2 閱讀理解表達合一 2.3 產學共構特色課程 2.4 跨域發展探究實作
三、深化教師教學專業	<ol style="list-style-type: none"> 1. 學習組織力求發展 2. 教專領先專業社群 3. 教學觀課常態實施 	<ol style="list-style-type: none"> 1. 公私繁忙時間難喬 2. 教學繁重心力不足 3. 公開觀課薦選費心 	<ol style="list-style-type: none"> 1. 技專合作專業研發 2. 翻轉教學積極配合 3. 校外觀課取法增能 	<ol style="list-style-type: none"> 1. 時間調配猶待努力 2. 實務研習沉重難伸 3. 公開觀課積極參與 	<ol style="list-style-type: none"> 3.1 提升教師教學專業 3.2 創新思考跨域增能 3.3 社群領航專業升級
四、導引適性就近入學	<ol style="list-style-type: none"> 1. 均質強化社區就學 2. 國技課程深耕社區 3. 策略聯盟獎勵入學 	<ol style="list-style-type: none"> 1. 宣導機會受到限制 2. 生源減少流向公立 3. 公立優勢家長首選 	<ol style="list-style-type: none"> 1. 落實技職推動政策 2. 國技試探向下紮根 3. 邁新南向設僑生班 	<ol style="list-style-type: none"> 1. 家長選校公立為主 2. 各校力爭愈顯艱困 3. 少子女化影響生源 	<ol style="list-style-type: none"> 4.1 配合特色技職宣導 4.2 職涯試探體驗課程 4.3 聯盟合作入學獎勵
五、加強學生多元展能	<ol style="list-style-type: none"> 1. 專題實作辦理競賽 2. 職涯導航產學合作 3. 締姊妹校參訪切磋 4. 社團多樣多元智能 5. 志願服務專人指導 6. 扶助弱勢穩定就學 	<ol style="list-style-type: none"> 1. 專題指導教師費力 2. 好逸惡勞眼高手低 3. 學生外語極待努力 4. 素養參差場地受限 5. 課餘參與時間衝突 6. 人力不足資源有限 	<ol style="list-style-type: none"> 1. 全面參加群科競賽 2. 政府重視技職再造 3. 國際教育政府重視 4. 社區支援師資完備 5. 社區服務專業講座 6. 資源整合有效運作 	<ol style="list-style-type: none"> 1. 公校學生能力較佳 2. 少子女化生源減少 3. 家長不捨組團費力 4. 經營管理尚須改善 5. 交通不便降低意願 6. 經濟縮減支援難求 	<ol style="list-style-type: none"> 5.1 深化專題實作知能 5.2 專精技術亮點學校 5.3 國際素養宏觀視野 5.4 社團多元學生潛能 5.5 志願服務鏈結專業 5.6 積極認輔有愛無礙
六、形塑人文藝術素養	<ol style="list-style-type: none"> 1. 專業團隊行動力強 2. 地點適中館藏豐富 3. 空間藝術意涵豐富 	<ol style="list-style-type: none"> 1. 視聽媒體動漫吸睛 2. 空間不足動線不順 3. 建物年久維護不易 	<ol style="list-style-type: none"> 1. 活化藝術展藝多貌 2. 重視閱讀活動推展 3. 國藝中心高雄奠基 	<ol style="list-style-type: none"> 1. 組團費力補助不敷 2. 校區有限活動受限 3. 文化多元難取平衡 	<ol style="list-style-type: none"> 6.1 藝術教育社區互動 6.2 書香校園深耕悅讀 6.3 特色情境美學景觀

九、樹德教育 Strategy 行動策略

樹德微笑曲線



(教育)

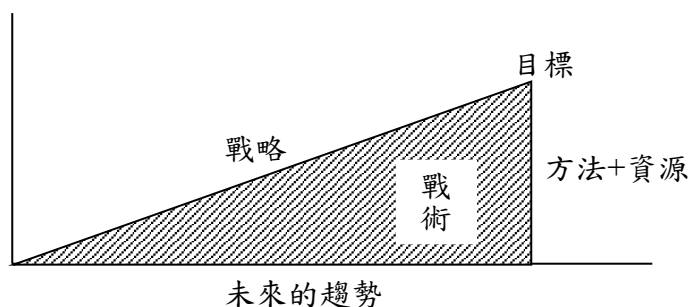
1. 提高品德教育，融入人文藝術
2. 養成學生創客精神，培育學生創造力
3. 提高升學率，順利升讀四技二專及大學
4. 提升取得乙、丙級證照能力
5. 重視多元評量，學生適性學習
6. 協助學習弱勢學生，實施補救教學

(服務)

1. 師資優、設備佳
管理優、環境優
2. 重視每一位學生，把每位學生帶上來
3. 強化生活教育，學生養成守法守紀
4. 關懷服務學生，建立師生良好互動關係
5. 重視情境教育，達成花園學校溫馨學府
6. 創造新局，發展優勢

樹德的永續經營在行動策略上：

為增進全體教職員工瞭解目前招生的策略，全員參與「招生」是當前私校生存最重要的工作，其次是學生的課業學習，包括學生的知識教育、品德教育、技術的成長、證照的取得、升學競爭力的加強、就業能力的充實。



一、目標：每年招生以 1,500~1,600 人為主要目標，實施全人教育，營造優質校園，提升良好的學習情境。

二、未來的趨勢：國中生人數遞減，各公立高中職招生沒有問題，反觀私校中設有優渥的新生獎勵金，以吸引新生選讀，在招生競爭激烈下，讓私校經營愈加困難。

三、戰略：(長期規劃)

1. 強化各科教學特色。
2. 強化各科菁英班的升學率。
3. 各項演出比賽具有傑出的績效表現。
4. 提升專業知能、加強就業競爭力。
5. 培育德、智、體、群、美兼具的全人教育。

四、戰術：(短期規劃)

1. 每年舉辦仁愛義賣，增加本校愛心食物銀行資源，協助弱勢學生。
2. 辦理親師座談會，增進家長對學校的認知與溝通。
3. 支援國中學校藝文表演活動，展現卓越的教學成效。
4. 加強社區化活動，讓里民對本校瞭解更深入。
5. 參加市府的運動會、藝文活動、龍舟比賽等。
6. 辦理國中技藝課程，讓國中生來校學習，以及至國中支援技藝課程。
7. 擴大校慶活動，邀請鄰近里長、里民、國中教師、學生參與。
8. 辦理環保日，到風景區協助淨山淨海志工服務工作。
9. 代表政府遠赴國外文化展演交流，建立優異卓越的校譽口碑。
10. 加強友善校園，重視人權教育、生命教育、性別平等及輔導新體制，以利校園和諧。
11. 積極招收海外僑生就讀本校，以擴展多元文化交流。

五、方法：

1. 秉持樹德一家親，舉行教職員工知能研習及團體保險。
2. 說明學校重大活動目標及策略。
3. 辦理各項活動，集思廣益，群策群力。
4. 發揮愛校、護校精神，運用學生的資源，推動重要活動。
5. 定期召開相關會議研討對策。

六、資源：

1. 董事會的全力支持。
2. 全校教師的投入。
3. 全體家長的認同。
4. 全體學生的配合。
5. 社會各階層人士的良好反應。
6. 各種經費充足圓滿達成目標。

七、行動口號：

- ～選擇樹德，最佳抉擇～
- ～樹德用心、家長放心、學生有信心～
- ～小勝靠智慧，大勝靠策略，常勝靠團隊～

八、教育信念：

- ～樹人百年 技優品端～
- ～德業千秋 飲水思源～

伍、109 至 113 學年度中長程校務發展重點

本著永續、承傳及優質發展的精神，讓樹德以務實的奠基，發揚品德教育，宏揚技職優質能力，邁向更前瞻的技職典範學校努力。

一、樹德家商目標與內容

樹德是一所因材施教、有教無類，讓孩子能適性發展，成就未來的優質學校，創校至今已屆 56 年，設有職業類科、實用技能學程、建教合作班及進修部，以培育學生具有健全人格、公民素養及終身學習能力為教育宗旨，是所全方位教育的學府。

教育是探索一切問題的源頭，改變是根本解決之道。十二年國教政策的立意，在於呼應時代變革的需求；108 課綱已進行，秉持「自發、互助、共好」的教育理念，強化教育的更大願景而努力。變革成功必須從源頭的老師開始。站在教育第一線的老師必須率先改變，並提供他們一套新的訓練方法、評鑑制度，避免老師們將原來習慣的舊方法套用於新制度上，讓所有的改革都窒礙難行。本校為因應新教育政策，特於校務發展計畫規劃近、中、長程目標，詳述如下：

(一)近程目標－深耕樹德

1. 發展特色深耕招生策略

- (1)推動與國中端簽訂策略聯盟，雙方教育交流，促進宏觀學習，以利教育理念執行與推動。
- (2)辦理入班、集中宣導及升學博覽會，提升國中師生及家長對職業類科辦學內涵認識，與提供諮詢，協助學生適性選擇升學進路，以利發展。
- (3)辦理職涯試探體驗課程，增進國中學生認識職業內涵及職業試探實作課程，體驗與探索自我特質與生涯定向。
- (4)提供入學獎勵金，爭取照顧弱勢族群，以達全校優質全面優勝之理念。
- (5)因應「長照十年計畫 2.0－建立我國社區整體照顧模式」之政策增設照顧服務科，協助學生發展需求長期照顧者之服務，培養學生具備「全人服務」的服務能力，有益學生未來就業發展。
- (6)為適性揚才及多元學習，成立特色專班，包含資處科電競科技產業班、廣設科數位動畫班、觀光科航空服務班、餐管科韓式料理班；實用技能學程新設美顏技術、美髮技術、影劇技術及中餐廚師科、烘焙食品科等，提供國中畢業生適性學習，增進學生專業技能及升學就業機會。

2. 翻轉教育，提升教學品質及學習成效。
 - (1) 推動教師參加教師專業成長研習，增進專業知能。
 - (2) 發展教師專業學習社群、學習共同體，共同研發創意教材教案。
 - (3) 發展跨領域課程，學生同科跨班、同群跨科、同校跨群彈性選修，建構學生多元專精的學習場域。
 - (4) 重視學生核心素養，各科課程整合或彈性納入性別、家庭、原住民、新住民、生命、公民、環境、法治、品德、國際、本土、資訊、藝術、創造力等各項教育議題，關注學習與生活的結合，透過實踐力行而彰顯學習者的全人發展。
 - (5) 督導教師實施補救教學、差異化教學、多元評量，以達有效教學之成效。
 - (6) 建置雲端數位教材及教學平台，協助教師提升教學品質與學生學習成效。
 - (7) 建置學生學習歷程檔案平台，提供學生記載學習歷程，以利家長瞭解子女學習狀況，並利大專端選才參考資料。
 - (8) 實施課程評鑑，強化教師教學品質，提升學生學習成效，增益課程效益，促進校務發展。
3. 強化乙級證照教學，培養學生多元能力
 - (1) 辦理乙級證照技能加強專班，鼓勵各科強化乙級證照檢定，提升乙級考照率。
 - (2) 訂定取得乙級證照獎勵辦法，增進導師與任課老師對乙級證照之重視。
4. 建立與大學端策略聯盟關係
 - (1) 建立垂直學習關係，鼓勵學生參加預修課程，並邀請教授蒞校指導專題實作。
 - (2) 辦理產學攜手合作，結合大專與業界資源，精進技巧、增強升學與就業管道。
5. 推動產學合作，廠商駐校合作，增加就業機會
 - (1) 辦理產業相關講座，透過產學交流，提供職場資訊內容，以利學生及早準備相關知識、技術，以達到順利就業目標。
 - (2) 辦理就業博覽會，瞭解各行業人力需求及必備知能，協助學生畢業即就業。
 - (3) 辦理業界實習與職場體驗計畫，鼓勵學生畢業後先就業。
 - (4) 舉辦就業輔導講座、校園徵才及廠校策略聯盟，創造學生就業先機。
6. 扶助弱勢發展優勢

- (1)推動認輔制度，培訓教職員工專業輔導知能，依學生需求進行認輔，帶領學生認識自己發展潛能。
 - (2)規劃身障生課後加強課程，強化優勢能力及補強弱勢能力，培養學生競爭力。
 - (3)整合輔導資源，積極關懷弱勢學生，建立完善輔導機制，協助學生穩定就學。
 - (4)成立生命教育中心，積極培訓師資，規劃正式及非正式課程活動，營造友善校園特色。
7. 培養外語能力，推動國際移動力
- (1)辦理相關與國外視訊研習課程，強化學生應用外語能力(英、日文)。
 - (2)建置校園外語學習情境，提供學生自我學習能力。
 - (3)舉辦與姊妹校學生文化交流學習活動，開拓學生國際視野。
8. 注重服務學習，建立公民責任。
- (1)辦理服務學習之各項研習、訓練及活動，建立學生服務學習知能，體驗關懷社區服務社會之感恩情操。
 - (2)成立各項志工社團，展現服務人群的熱忱，落實助人利人之博愛態度。
9. 關注全人教育，注重品德陶冶，養成優質態度。
- (1)推動品德人權法治教育，提升學生人文藝術素養，陶塑學生優良形象，建立優質友善校園。
 - (2)辦理特色社團，促進學生學習興趣。強化社團管理經營，提升學生多元智能。

(二)中程目標一亮點樹德

1. 推動品德教育、特色課程及個別化學習
 - (1)推動品德禮貌競賽，著重學生品德教育，社會公民教育之全人教育。
 - (2)規劃課程發展特色課程，注重教學品質，創新教學。
 - (3)建置個別化學習資源，尊重學生個別差異，致力學生學習成長及成就。
 - (4)推動學生學習歷程檔案，展現學生個人特色和適性學習軌跡，協助學生生涯探索及定向參考。
2. 檢討整合科別師資，有效應用資源
 - (1)積極整合各科資源，建立親師生共同推動生命教育活動，發揮友善校園特色。
 - (2)統整師資專業，實施跨領域及跨科之師生互動與學習，創造學生最高之學習效益。

(3)實施課程評鑑，提升教師教學品質，增進學生學習成效，增益課程發展效益，促進校務發展。

3. 深入社區建立互動，資源共享終身學習

- (1)結合社區人力資源指導社團，結合專業志願服務，學生自主回饋社區共享成長。
- (2)環保義工隊結合社區里民掃街、淨山、淨灘等敦親睦鄰，促進珍愛鄉土情懷。
- (3)與鄰近特約醫療機構簽約，提供師生更完善的醫療資源及保健服務。
- (4)文化藝術團隊持續參與社區公益文化活動，提升市民藝術文化涵養。
- (5)辦理社區國中學生認識專業群科與職涯探索，進行國中學生和家長的技職宣導。

4. 進軍國際比賽與國際現況接軌，培養優秀技職達人。

辦理勞動部分區、全國及國際技能競賽選手技能培訓，培育優秀美容美髮等國手，為校、為國爭光。

5. 配合節能減碳政策，更新設備，建立綠色學習環境

- (1)實施節約用電，室溫達標啟動冷氣，推行電池回收競賽，規劃更換LED燈管。
- (2)依據課程特色發展，汰舊更新設備，加強校園美化綠化，增進優質教學環境。

6. 推動樹德 2.0，建立優質形象，邁向永續經營目標。

- (1)以辦學績效為指標，創造樹德價值。
- (2)建立友善校園環境，學生快樂學習。
- (3)強化考核制度，貫徹執行，達到力量統整，目標一致。

(三)長程目標—永續樹德

1. 全面數位化精進學習型組織

- (1)行政數位化管理，提升高度行政效能。
- (2)數位化知識管理分享，與時俱進，保持優質團隊效能。
- (3)建立雲端學習機制，突破空間與時間之限制，學生時時可學，處處可學。

2. 積極推動「三能」教育，營造生命教育校園文化特色

- (1)能做；存好心、做好事；
- (2)能說：說好話、感恩父母；
- (3)能寫：許願牆、築善念、勤閱讀。

3. 培養學生愛己、愛家、愛校、愛國情操精神理念

- (1)配合節慶辦理相關活動，落實教育學生珍惜生命、強健體魄、慈孝家庭、愛護校譽、關懷社會、熱愛國家。
- (2)推廣遵禮、守法、行民主之全人教育。養成學生知福惜福再造福之服務態度。
- (3)強化紫錐花反毒及反菸教育，深化生命教育意涵，建立學生身心健康良好習慣。
- (4)積極參與國家重要慶典及國外姐妹市互訪活動，建立自信、愛護學校以及對國家的認同。

4. 友善校園優質精進

- (1)積極參加各項競賽，爭取最佳成績，增進學生的信心，獲得家長的肯定。
- (2)強化學生品德禮貌生活教育，改善學生氣質，建立良好的社會風氣。
- (3)熱心社會服務，展現多元智能，發揮學生團隊負責能力，贏得社會民眾之讚譽。
- (4)樹德師生合諧團結創新卓越，為教育工作做最大的努力，型塑樹德一家親優質精進之校風。

5. 經營樹德成為技職教育典範學校

- (1)以全校優質、全面優勝為目標，營造樹德成為最受社會肯定的技職學校。
- (2)教師用心、家長放心、學生有信心，建立學生優質專業能力，正確人生態度。
- (3)技職專業與職場現況零距離，學校教育與職場需求無縫接軌。

本校是一所讓學生重建學習信心的學校。辦學秉持「務實精進、追求卓越」的精神，在優質專業師資與有效率行政團隊，及井然有序管理制度下，造就優質的學習環境。學生由做中學，進而培訓獲得專業的乙丙級國家證照，開設多元課程及多采的社團活動，提供學生適性選修，激發學生潛能，以滿足不同性向、興趣學生需求，以期努力學習展現自我，未來不論在升學與就業上，創造出無限的可能，展現亮麗的績效。

二、樹德家商發展策略

(一)積極拓展生源策略：

1. 積極回訪國中，了解各校人事異動狀況，建立人脈關係，進行招生部署工作。
2. 參與各校校慶活動，利用慶典活動，由本校樂儀隊、啦啦隊表演或技能表演，吸引國中生將來有機會來校就讀。
3. 透過升學輔導途徑，與各國中輔導室聯絡，邀請國中生來校參觀或派員前往國中宣導。
4. 參與國中舉辦之升學博覽會，提供本校靜態資料及成果展出或動態表演，促銷本校特色。
5. 邀請媒體記者報導本校升學績效、各項學藝優勝成績（包括技能競賽、個人或團隊優異表現），發佈新聞，引起社會、家長對本校認知。
6. 建立策略聯盟與國中良好互動及人際關係，並吸收國中的資源。
7. 設立招生小站，定期追蹤檢核各群科人數，並掌握動態。

(二)更新科別配合社會脈動：

106 學年度停辦綜合高中，增加表演藝術科。109 學年度停辦流通管理科。
各學制及各科班級數：

1. 109 至 113 學年度學校各科班級數，如下表：

學年	表藝	商經	流通	應英	應日	資處	廣設	餐管	觀光	幼保	照服	服裝	美容	實用	建教	合計
109	2	1	0	2	1	4	2	3	2	1	1	1	2	11	9	42
110	2	1	0	2	1	3	3	3	2	2	1	1	2	11	9	43
111	2	1	0	2	1	3	3	3	2	2	1	1	2	11	9	43
112	2	1	0	2	1	3	3	3	2	2	1	1	2	11	9	43
113	2	1	0	2	1	3	3	3	2	2	1	1	2	11	9	43

(三)落實高中職教育資源均質化

本校為落實十二年國民基本教育政策，提出適性學習社區教育資源均質化計畫案。

1. 結合本社區高中職教育資源，提供各職群的體驗課程，落實資源共享。
2. 辦理各職群的體驗課程，強化社區高中職特色，讓國中生適性、順利升讀社區高中職校。
3. 開設國中技藝試探課程。

(四) 推廣市民學苑回饋社區資源應用：

1. 鄰里社區宣導：拜訪各鄰里長並解說各課程內容及特色，分發招生簡章至鄰近本校之社區活動中心及各大樓住宅。
2. 本校師生宣導：
 - (1)利用日校回訪各國中、小學之際，宣導本校市民學苑班並分送招生簡章。
 - (2)加強全校師生之市民學苑開班宣導，發放招生簡章給師生，以期將開班訊息傳達至學生家長、親友等。
3. 建立學員連絡網：
 - (1)建立每一期學員之基本資料，統計其職業類別，以做為開班之參考。
 - (2)定期寄發市民學苑舊學員開班建議問卷調查表，以了解一般社會大眾之學習需求及各項第二專長養成之趨勢。
 - (3)寄發每一期招生簡章，隨時提供市民學苑開班資訊。
4. 提供各學習費用之優惠辦法：

建立各種學費優惠辦法，如本校教師、舊學員在進修、低收入戶、身障人士及 65 歲以上者，以吸引學員再次報名本校市民學苑班。
5. 利用網際網路提供活動訊息，以方便市民查詢各開班之時間與課程。

(五) 加強輪調式及階梯式建教合作班招生

1. 透過定期訪視與產學合作，與本校建教合作公司建立良好互動關係。
2. 建立與國中良好互動及人際關係，吸收國中資源。
3. 做好輔導工作與生涯規劃，減少學生流失，培養優質的服務業基層人才，建立口碑。
4. 參與國中舉辦之升學博覽會，提供本校靜態資料及成果展出或動態表演，推廣本校特色。
5. 透過生涯發展教育之推展，與各國中輔導室聯絡，邀請國中生來校參觀或派教師前往國中主講「認識工作世界」、「職業類科簡介」、「生涯進路」等。
6. 重視輪調式及階梯式建教合作公司訪視工作，關心學生工作概況，妥善處理學生問題及偶發事件，建立本校優良實習口碑，為招生鋪路。
7. 繼續拓展學校與業界之良性互動關係，增加學生實習機會與高雄地區之職場數。

(六)加強實用技能學程招生

1. 加強對國中技藝教育學生的宣導，希望未來能直接升讀實用技能學程相關類科，以達政府教育效率。
2. 本校老師到各國中學校宣導時，加強對國三學生低收入戶學生宣導，能選讀實用技能學程，並以強化實作技能學程的特色，及**政府三年免學雜費之德政**。
3. 利用導師會報時間，請導師、任課老師利用班會、上課時間加強宣導，學生惜福、感恩、要認真學習，習得一技之長並取得多項證照，以利未來就業。
4. 強化學生在實習操作課程的訓練及加強，引導學生對技能產生學習興趣，並依其興趣能適性發展，減少流失率。
5. 鼓勵學生參加大小活動及比賽，提供表演及競賽舞台機會，以展現學生學習的自信心。
6. 重視學生品德教育、生活習性的養成並鼓勵學生養成閱讀好習慣，以利終身學習。

(七)師資聘任及轉型

1. 配合專業類科增班，增聘專業科目師資，強化技職教育資源，提升學生技術能力。
2. 鼓勵專任教師進修第二專長以利轉型。
3. 設立教師優退辦法，鼓勵資深教師辦理優退。
4. 繼續加強市民學苑推廣教育招生，協助教師有轉型空間。

(八)配合推動課程評鑑

1. 促進學校課程規劃與實踐，強化教師教學品質，以提升學生學習成效。
2. 探討學校課程發展與執行過程中的影響因素、支援系統及相關問題，以增益課程之效益。
3. 引導學校進行校務省思，促進校務發展。

三、樹德家商發展特色

(一)推廣英語教學—力求與國際接軌

1. 推行晨間美語時間。

2. 實施雙語教學與檢定分級上課。
3. 開設英文檢定加強班，以提升全民英檢初級、中級、中高級及多益檢定能力。
4. 推動全民英檢、日語檢定及積極辦理各項英文學藝活動。
5. 設置英語學習情境。
6. 推動校園英語學習護照。
7. 積極參加校內外各種英語、日語競賽。
8. 推廣國際教育，實施英語線上學習。

(二) 高中職教育資源均質化—課程區域合作

社區資源整合

1. 建構適性學習社區系統。
2. 強化學校與社區合作關係。
3. 推廣社區均質就學環境。
4. 提供適性學習就學獎學金。

(三) 學制多元化—國中畢業生依個人興趣適性選擇

1. 日校職業類科

- (1) 科別多元化：商業經營科、應外英語科、應外日語科、資料處理科（電競科技產業班）、廣告設計科（數位動畫班）、餐飲管理科（韓式料理班）、觀光事業科（航空服務班）、幼兒保育科、服裝科、美容科、表演藝術科、照顧服務科。

- (2) 注重學生品德與技能養成，加強各科職業證照檢定，升學就業道路通暢。

2. 建教合作班（含輪調式、階梯式、輪調式僑生專班）

- (1) 美容科、餐飲管理科。

- (2) 與優質公司建教合作，保障工作及薪資。

- (3) 畢業證書同日校畢業證書。

3. 實用技能學程日間班

- (1) 美髮技術科、美顏技術科、餐飲技術科、表演技術科、影劇技術科、中餐廚師科、商用資訊科、旅遊事務科、烘焙食品科。

- (2) 畢業證書同日校畢業證書。

4. 進修部

- (1) 科別配合日校師資及招生情況。

- (2) 白天工作，晚上讀書，可自食其力。

- (3) 美容科 331 制，3 天白天讀書，3 天工作。

(四) 加強與技專校院合作，並成立產學攜手合作專班

為配合教育部政策，本校於民國八十九年十二月起，陸續與正修科技大學、樹德科技大學、南臺科技大學、台南應用科技大學、大仁科技大學、高苑科技大學、美和科技大學、東方設計大學、中華醫事科技大學、弘光科技大學、嶺東科技大學、遠東科技大學、南榮科技大學、建國科技大學、吳鳳科技大學、環球科技大學、輔英科技大學、國立高雄餐旅大學、大同技術學院、台灣首府大學、國立屏東科技大學、文藻外語大學、崑山科技大學、義守大學、嘉南藥理科技大學及國立屏東大學等締結教育夥伴關係。

(五)入學管道通暢

1. 參加高雄市聯合招生委員會各式入學管道。
2. 入學獎助金優渥，每年近伍佰萬元嘉惠學生。

(1)特色專班獎勵辦法：

- A. 參加特色招生術科考試，交通補助費每人 500 元，於註冊報到後，各班統一造冊申請。
- B. 註冊完成後入學獎勵金每人 1,500 元
- C. 報名錄取者，註冊完成每班人數 30 人以上時，增額獎勵將抽出贈送相關科產品或獎勵品，但中途轉科班者（或未抽籤時），則取消資格，另外抽補名額遞補鼓勵，以公開抽獎作業原則

(2)表演藝術類科入學獎勵辦法：

- A. 曾參加全國(省決賽)音樂、舞蹈、戲劇比賽個人獲獎者，優等第一名入學獎勵金每人 8,000 元、優等第二名入學獎勵金每人 6,000 元、優等第三名入學獎勵金每人 4,000 元及各項音樂、舞蹈、戲劇比賽個人獲獎者比賽獲獎者，憑獎狀入學獎勵金每人 2,000 元(以上獎勵金擇一申請但與它類獎勵可重複申請)
- B. 選讀正規表演藝術科者，入學獎勵金每人 4,000 元。就讀期間學業成績六十分以上，且無記過紀錄者，每學期可申請獎學金 2,500 元。選讀實用表演技術科及影劇技術科者，入學獎勵金每人 3,000 元。就讀期間學業成績六十分以上，且無記過紀錄者，每學期可申請獎學金 1,500 元。

(3)英文菁英班入學獎勵辦法：

- A. 國中已通過全民英檢中級者，入學獎勵金每人 8,000 元。(全民英檢初檢通過者，入學獎勵金每人 3,000 元，擇一)
- B. 國中教育會考 25 點(分)以上，且英文成績達 A++(7 點)以上者，入學獎勵金每人 8,000 元。

C. 國中教育會考 25 點(分)以上，且英文成績達 A+(6 點)以上者，入學獎勵金每人 5,000 元。

D. 國中教育會考 25 點(分)以上，且英文成績達 A(5 點)以上，入學獎勵金每人 4,000 元。

E. 國中教育會考 20 分(分)以上，且英文成績達標示 A+(6 點)以上者，入學獎勵金每人 3,000 元。

F. 國中教育會考 20 分(分)以上，且英文成績達標示 A(5 點)以上者，入學獎勵金每人 2,500 元。

以上第 1 項可單獨獎勵，2~6 項擇優申請。

(4) 國中技藝教育學生升讀本校獎勵辦法：

A. 凡就讀本校國中技藝教育學生，選讀本校正規班、進修部者，入學獎勵金每人 2,000 元；選讀實用技能班、建教合作班者，入學獎勵金每人 2,500 元(限 7 月 1 日前網路預登記成功者有效)。

B. 若參加縣市政府主辦技藝競賽獲得獎狀或國中技藝課程學業成績前三名者，可另申請入學獎勵金每人 1,000 元。

C. 非本校國技班學生，入學獎勵金每人 1,500 元。

(5) 社區國中就近入學暨策略合作學校獎勵金：

A. 社區：高雄市鹽埕、前金、三民、大仁、苓雅、正興、民族、陽明、鼎金、五福、龍華等國中，新興高中、中正高中、立志高中、道明高中等四所高中之國中部。

B. 策略：英明、明華、文山、楠梓、右昌、國昌、阿蓮、鳳甲、中山、前峰、明義、翠屏、彌陀、岡山、一甲、路竹、大社、五甲、左營、七賢、後勁、燕巢、湖內、瑞豐、茄萣、鳳西、福山、大灣、南隆等國中升讀本校正規日間高職之學生，入學後依當年度國中教育會考 20 分以上擇優(前 150 名)入學獎勵金每人 1,000 元。

(6) 優秀運動員獎勵辦法：

凡國中應屆畢業生之優秀運動員(項目：1. 田徑 2. 桌球 3. 籃球 4. 撞球 5. 龍舟 6. 扯鈴 7. 單輪車 8. 國標舞 9. 舞蹈 10. 體操 11. 太極拳 12. 武術 13. 舞龍舞獅 14. 電競)，擔任國中學校代表隊，曾參加縣市級以上運動競賽(以縣市政府教育局、教育部辦理及單項協會獲核可文號的比賽)，並持有證明、符合本校優秀運動員入學獎勵辦法者。優秀者在校期間酌減免雜費、書籍費、交通費、提供住宿。(須經審核通過者)。

(7) 住宿減免：

A. 設籍台東、花蓮、宜蘭、澎湖、金門、馬祖、小琉球、蘭嶼等本校新生，住宿免費，每學期僅酌收水電費 2,000 元。

B. 校車未到達接送的國中新生（以戶籍為準）每學期住宿費減半（含水電費）約 3,000 元。

(8) 就讀照顧服務科、實用技能學程及建教合作班免繳學費及雜費。照顧服務科入學獎勵金每人 1,500 元。就讀期間學業成績六十分以上，且無記過紀錄者，每學期可申請獎學金 2,500 元。

(9) 國中生可推薦國中生，就讀註冊後入學獎勵金每人 1,000 元，如果是本校國技班學生者，以本校教師為優先推薦。

(10) 本校校友子女及新住民（限越南、印尼、泰國、馬來西亞、緬甸、菲律賓、柬埔寨者）就讀本校，入學獎勵金每人 1,500 元。（入學後填具申請表再發放）

(11) 高雄市公會團體總工會及高雄客運會員子女就讀本校，入學獎勵金每人 1,000 元（請提供證明文件）

3. 校內獎學金：每學期頒發學業、德行、體育、力學孝行、奮志、原住民、新住民、教職員工子女、技藝選手獎學金、國中技藝服務獎學金、專業技術服務獎學金。

(六) 積極通過競爭型計畫，爭取政府補助款挹注，俾利活化教學。108 學年度審核通過及執行中。競爭型計畫如下：

1. 高職優質化輔助方案

2. 高職均質化實施方案

3. 協同教學計畫

4. 提升高級中等學校學生職場外語文能力體驗課程學習活動計畫

5. 提升高級中等學校學生英語教學成效計畫

6. 第二外語教育補助申請計畫

7. 就業導向課程專班計畫

8. 產學攜手合作計畫

9. 提升學生實作能力計畫

10. 業界實習與職場體驗計畫

11. 充實國中技藝教育教學設備計畫

(七) 樹德五大好一年年招生額滿就是最好的證明

1. 設備好：冷氣、電視、網路電腦班班樣樣全、校車宿舍便利又安全、實習場所一應俱全。

2. 教師好：師資優良，提供精緻化教學。

3. 環境好：花園學校、溫馨學府、美化綠化、整潔優雅。

4. 學生好：自信活力、喜悅成長、歡樂年華、盡在樹德。
5. 績效好：認真辦學口碑佳、各項校內外比賽成績卓越。

四、樹德家商發展方向

- (一)推動優質化輔助方案，致力校務評鑑績效提升，發展本校辦理特色。
- (二)配合高中職適性學習社區教育資源均質化政策，使社區資源共享，鄰近國中生選擇本校就讀。
- (三)因應時代趨勢、社會變遷及職場人力需求，增設新科及特色招生，以臻適性揚才目標。
- (四)提升學生就業能力及強化國家技術士證照順利取得。
- (五)推動市民學苑招生，拓展社區里民終身學習教育。
- (六)達到 e 化學校，擴展電腦技能及資訊科技融入學科教學，提升教學效果。
- (七)推動圖書館館際合作並達成資源與社區共享。
- (八)加強英語教育，配合全民英檢，提升語文學習能力，貫徹學校外語教育特色。
- (九)爭取各項活動、技能、技藝比賽優勝成績，以維學校榮譽之精神。
- (十)加強學生學習輔導，奠定學習信心及生涯規劃。
- (十一)強化與產業界合作，增進學生實習與就業機會。
- (十二)配合推動課程評鑑，強化教師教學品質，提升學生學習成效，增益課程效益，促進校務發展。
- (十三)與大專校院產學攜手合作專案，以利學生就業及升學。
- (十四)鼓勵學生多元學習，參與各項活動、社團以充實他項能力，發揮潛能、建立信心，提升競爭力。
- (十五)重視學生生活管教，落實品德教育，建構友善優質校園與良好學習環境。
- (十六)致力海外僑生建教專班招生，開發海外僑生來源，並且著力市民學苑發展，以減緩少子化危機。
- (十七)建置學生學習歷程檔案平台，提供學生記載學習歷程，以利家長瞭解子女學習狀況，併利大專端選才參考資料
- (十八)推動職業教育再造計畫，申請專業群科教師赴公民營機構研習，縮短與企業距離。

五、樹德家商優質化計畫執行內容（97 學度起獲教育部高職優質化輔助學校）

計畫名稱	計畫項目	主辦單位	協辦單位
108-1(A1) 課程轉化跨域發展	108-1(A1)-1 落實精進課綱精神	教務處	全體教師
	108-1(A1)-2 個別差異因材施教		數學、國文科
	108-1(A1)-3 跨域課程教案分享		各專業群科
	108-1(A1)-4 課程諮詢穩定就學		教務處、輔導處、實習處
108-2(A2) 學教翻轉創新跨域	108-2(A2)-1 數位環境創新教學	教務處	資訊室
	108-2(A2)-2 閱讀理解表達合一		學務處、國文科
	108-2(A2)-3 產學共構特色課程		教務處
	108-2(A2)-4 跨域發展探究實作		教務處
108-3(A3) 教師培力深化專業	108-3(A3)-1 提升教師教學專業	教務處	各教學單位
	108-3(A3)-2 創新思考跨域增能		各教學單位
	108-3(A3)-3 社群領航專業升級		各教學單位
108-4(B1) 適性發展就近學習	108-4(B1)-1 配合特色技職宣導	招生中心	招生中心-招生服務組
	108-4(B1)-2 職涯試探體驗課程		實習處-就業輔導組
	108-4(B1)-3 聯盟合作入學獎勵	教務處	教務處-設備組
108-5(B3) 實務鏈結全人教育	108-5(B3)-1 深化專題實作知能	教務處	教務處-教學組
	108-5(B3)-2 專精技術亮點學校	實習處	實習處-技能檢定組
	108-5(B3)-3 國際素養宏觀視野	學務處	訓育組、國際交流組
	108-5(B3)-4 社團多元學生潛能	學務處	學務處-訓育組
	108-5(B3)-5 志願服務鏈結專業	學務處	學務處-訓育組
	108-5(B3)-6 積極認輔有愛無礙	輔導處	教務處、學務處
108-6(B4) 藝術人文優質校園	108-6(B4)-1 藝術教育社區互動	學務處	招生中心-活動組
	108-6(B4)-2 書香校園深耕悅讀	圖書館	教務處
	108-6(B4)-3 特色情境美學景觀	總務處	廣設科

陸、行政系統之工作目標及理念、工作要項、特色

一、招生中心

(一)目標及理念

1. 整合校內資源，確保招生工作順利進展。
2. 維護學校與國中端良好關係，建立學校對外之良好形象。
3. 增進海外學校交流，提高學生國際視野。

(二)工作要項

1. 推動招生相關業務，辦理招生經驗分享。
2. 強化與各國中之互動，以利招生業務之推展：
 - (1)安排國中應屆畢業生及家長蒞校參觀。
 - (2)推動技職名人講座分享，爭取師生及家長肯定。
 - (3)策劃招生業務，協助國中辦理各項活動(如技藝班成果展，國中教師生涯教育研習、茶會暨紓壓服務、安排藝文活動隊參與各國中校慶表演，支援社團暨高關懷…等)，以加深師生互動及辦學之認同。
4. 加強與媒體互動，行銷成果。
5. 規劃國外姊妹校之互訪及辦理國際交流(遊學及參訪)事務。
6. 辦理與技專院校締結教育夥伴簽約相關事宜。
7. 辦理在校學生及校友留學諮詢業務。

(三)特色

1. 塑造學校對外的正面形象。
2. 與國中端保持良好關係。
3. 安排海外交流與姊妹校互訪。

二、教務處

(一)目標及理念

1. 落實「十二年國民基本教育課程綱要」核心素養及課程目標，辦理多元化教育政策。
2. 強化學生身心素質與自我精進、系統思考與解決問題、規劃執行與創新應變的自主行動能力。
3. 增進學生符號運用與溝通表達、資訊科技與媒體素養、藝術涵養與美感素養的溝通互動能力。
4. 促進學生多元文化與國際理解、人際關係與團隊合作、道德實踐與公民意識的社會參與能力。
5. 因應國家政策時代潮流和社會變遷，調整或設立新科班，培育符合國家發展社會需求的人才。
6. 發展本校特色課程，奠定學生職業知識與技能基礎。
7. 拓展跨群科跨領域課程，發展學生多元智能，培育學生適性揚才、適性發展。
8. 精進教師專業成長，提升教師教學品質，促進教學效益。
9. 充實完善新穎教學設備，創造優質學習環境。
10. 激發學生學習動機，協助學生穩定就學，增進學生升學及就業能力。

(二)工作要項

1. 強化各科學習目標、科專業能力及特色，提升升學、檢定及就業能力。
2. 成立教師專業學習社群，增進教師同儕的專業成長，辦理課程評鑑。
3. 全面辦理校長及教師公開授課，藉由備課、觀課及議課之教學省思，發展創新教學方案。
4. 加強教室堂規的管理及優良班風的經營，促進教學品質的提升。
5. 著重職業技能及理論課程教學，加強職業道德及人文修養觀念。
6. 辦理各科畢業發表會、學藝活動、學術專題活動及公益活動。
7. 加強各科作業抽查，督促學生認真負責踏實的求學態度。
8. 配合學生個別差異、注重各科教學差異化、補救教學、多元化評量，協助學生適性發展。
9. 推動議題融入與資訊科技教學，培養學生批判思考及解決問題的能力。
10. 貫徹高職優質化輔助方案，增進教師及學生專業知能，以臻全面優質、全校優勝目標。

11. 推動高中職適性學習社區均質化，提供國中端學生體驗各職群課程，落實資源共享。
12. 實施教師教學滿意度調查及製作教學檔案，增進教學效益。
13. 引進業師共同授課傳授實務經驗，開設創意創新課程。
14. 加強家商科技藝競賽及技能選手訓練，以期為國爭光。
15. 加強學生外語能力，發展各科專業領域語文能力，推廣全民英檢，早自習收聽大家說英語。
16. 善用彈性學習時間，實施選手培訓、增廣補強教學、特色活動及自主學習等項目。
17. 實施課程評鑑，強化教師教學品質，提升學生學習成效，增益課程效益，促進校務發展。
18. 配合教育部補助高級中等學校優作實作環境-學校發展校訂課程所需設備，協助各科推動 108 課綱申請校訂課程所需設備。
19. 配合教育部補助高級中等學校優作實作環境-充實基礎教學實習設備，汰換、增購各科基礎教學實習設備。
20. 配合教育部補助高級中等學校充實一般科目教學設備計畫，申請一般科目教學設備。
21. 辦理學籍之申報、管理以及學籍系統升級。
22. 提供學生多元入學管道之各項服務，以提高升學率。
23. 推動學生學習歷程檔案，展現學生個人特色和適性學習軌跡，協助學生生涯探索及定向參考。
24. 鼓勵學生充分利用圖書館藏書增廣知識，提倡校園閱讀風氣。
25. 強化建教僑生專班招生，拓展海外僑生來源，樹德永續經營。
24. 加強推廣 3+4 僑生技職教育，落實攬才、育才、留才、用才之目標。
25. 辦理建教僑生各項行政及教學業務，協助建教僑生穩定在台學習、實習及升學。

(三)特色

1. 掌握教育脈動，吸收教育新知，務實精進卓越。
2. 發展學校本位課程，整合跨領域課程，鼓勵學生多元學習，提升學生自信心及競爭力。
3. 特色招生展現特色課程，提供特色性向學生定性學習。
4. 積極辦理教師第二專長培力研習，強化教師自我成長。
5. 重視學生學習差異性，排除學生學習障礙。

6. 強化外語能力教學，促進學生國際視野。
7. 提供多元升學服務，增進學生升學資訊。
8. 充實新穎教學設備，推動資訊融入教學。
9. 照顧弱勢學生，協助學習歷程順暢。
10. 實施優質化輔助方案計畫，強化教師專業成長，促進學生專業技能。
11. 推動高中職均質化，展現各職群科特色，促進社區學生就近適性入學。
12. 加強建教僑生學習能力，融入多元文化教學活動。

(四)執行 12 年國教 108 課綱願景、理念與目標

1. 願景：「成就每一個孩子—適性揚才、終身學習」。

以尊重學生生命主體為起點，透過適性教育，激發學生生命的喜悅與生活的自信，提升學生學習的渴望與創新的勇氣，善盡國民責任並展現共生智慧，成為具有社會適應力與應變力的終身學習者，期使個體與群體的生活和生命更為美好。

2. 理念：自發、互動、共好

(1)自發：學生是自發主動的學習者，學校教育應善誘學生的學習動機與熱情。

(2)互動：妥善開展與自我、與他人、與社會、與自然的各種互動能力。

(3)共好：願意致力社會、自然與文化的永續發展，共謀求彼此的互惠與共好。

3. 目標：啟發生命潛能、陶養生活知能、促進生涯發展、涵育公民責任。

十二年國教總綱的願景、理念與目標



三、學務處

(一)目標及理念

1. 全體教師應以言教、身教共同為關懷學生、導引學生成長而努力。
2. 強化品德教育，加強培養學生獨立自主與思辨判斷的自治能力，以建立健全人格與和諧的人際關係。
3. 重視人文教育、提升人文素養、培養優美情操、建立學生真善美的人格。
4. 密切結合學校、家庭、社會三者一體的關係，加強學生輔導、整體成長與倫理規範，幫助樹立正確人生觀。
5. 落實公民訓練，加強人權法治教育，培養學生民主素養，建立民主法治校園倫理。
6. 鼓勵學生從事公共服務，建立我為人人，人人為我的服務精神。
7. 落實體育教學與活動，建立學生良好的健康行為培養身心均衡發展的健全國民。
8. 重視並強化學生個人與環境衛生之關係，培養良好衛生習慣，建立潔淨、安適學習環境。
9. 推展文化藝術活動，充實生活內容，提升生活品質，以營造整體美的「全人教育」。

(二)工作要項

1. 培養學生自治能力，建立團隊共識使學生具榮譽感責任心。
2. 重視品德教育、落實生活教育，建立學生良好人際關係。
3. 加強人文教育、提升人文素養、培養優美情操、建立學生真善美的人格。
4. 闡揚節慶意義、宏揚傳統文化，使學生具愛家愛校愛國之情操。
5. 建立學生良好課外休閒活動及健康樂觀積極之人生觀。
6. 落實公民訓練、加強人權法治教育、培養民主素養、建立民主法治之校園倫理。
7. 鼓勵學生從事公共服務，建立我為人人、人人為我的服務精神。
8. 重視休閒活動，促進身心均衡發展，提升生活品質，建立師生情誼。
9. 建立教師和家長之間良好之溝通管道。
10. 建立學生正確用藥觀念，防制濫用藥物，確保身心健康。
11. 有效生活管教，維護校園安寧，確保學生安全。
12. 訂定體育實施計劃。
13. 審定體育各項章則。
14. 審定體育經費預算。
15. 規劃體育設備。
16. 體育行政改進事項。

17. 體育正課實施。
18. 辦理各項師生體育活動。
19. 培訓運動選手，參加各項體育活動競賽。
20. 參加國際體育及文化活動。
21. 衛生教育實施。
22. 學校環境整潔維護工作。
23. 舉辦各項衛生保健活動。
24. 舉辦及參加各項衛生保健專題講座。
25. 參與並協辦社團、社區及各項重大公益文化活動。

(三)特色

1. 健全的教師制度，落實與推動教師職責。
2. 推動優質生活卡，強調品德教育基本核心價值項目的重要性。
3. 落實法治教育於班級管理，並建立學校與家長之共識。
4. 訂定人文教育月，落實人文教育，培養學生人文素養。
5. 多元化之社團，培養學生建立健康之休閒活動，確立正確之人生觀及價值觀。
6. 重視節慶意義，辦理相關活動，發揚倫理文化精神，鞏固民族意識。
7. 積極推動志願服務，陶塑全人之公民教育。
8. 成立校安中心，處理校園危機事件，確保校園安全。
9. 強化防震、防災、交通等安全教育以維護學生安全。
10. 加強春暉專案反毒教育，有效防治學生濫用藥物，消除毒害，維護學生身心健康。
11. 積極辦理師生體育活動，培養運動規範，建立團隊精神。
12. 組訓運動團隊，競技啦啦隊、柔道隊、籃球隊、排球隊、桌球隊及龍舟等各項運動團隊，藉以提升運動風氣並強化校際交流。
13. 配合教育部實施體適能教學及師生健身活動。
14. 成立環保義工、淨山、淨海、敦親睦鄰等服務隊配合實施環保健康衛生教育。
15. 舉辦師生各項健康檢查，資料建檔並輔導追蹤、矯治。
16. 灌輸衛生教育新觀念，營造優美潔淨教學環境。
17. 成立樂旗舞隊、國樂團、管樂團、儀隊、舞隊等藝文活動團隊參與國家重大慶典或公益文化活動，提振團隊信心，建立優質形象。
18. 建構愛惜團隊、重視榮譽，榮耀績效以創造多贏、優質、友善的校園環境。

四、輔導處

(一)目標及理念

1. 各處室相互配合，落實教訓輔三合一，推動輔導新體制。
2. 輔導教師專業化且落實初級、二級、三級輔導工作。
3. 整合社區資源，積極運用各項輔導資源，建置完整輔導網絡。
4. 建立完整輔導制度及確實執行、考核各項工作計畫。
5. 以全校師生需求為導向，建立行動輔導工作。
6. 重視弱勢學生、原住民學生、新住民學生、僑生及身心障礙等學生輔導工作。
7. 運用巧思，配合時代潮流，積極創新活動內涵。
8. 結合 12 年國教國中施行之智力、性向及興趣測驗，落實學生適性輔導。

(二)工作要項

1. 規劃全校心理衛生活動：性別平等教育活動、行善銷過、生命教育活動、原住民教育活動、家庭教育活動、身心障礙學生適性學習活動。
2. 規劃適性輔導活動相關課程：銜接 12 年國教適性輔導工作，持續推動生涯規、生涯發展相關活動課程、特教生課後輔導課程、以及學生生涯檔案教學活動、備審資料觀摩活動、身心障礙學生升學及就業轉銜服務等系列活動。
3. 規劃教師輔導知能訓練及心理衛生課程：教師輔導知能研習、特殊教育知能研習、認輔教師輔導知能研習。
4. 規劃親職教育活動：親師座談會、身心障礙學生個別化教育計畫會議。
5. 辦理團體心理測驗之施測與解釋：人格測驗、性向測驗、興趣量表。
6. 輔導資料之建立與運用：輔導室網頁、綜合職能科網頁及原住民資源中心網頁管理、導師晤談記錄卡(B卡)及中途離校追蹤輔導紀錄資料管理及E化作業。
7. 協助學生適應環境，增進自我認識及生活適應的能力：新生學習適應輔導、轉學生輔導、認輔制度、身心障礙學生個案管理輔導及行政服務、心橋園地刊物發行、特教班教學、訓育、輔導活動規劃與執行。
8. 提供家長及教師輔導與管教相關知能之諮詢服務。
9. 執行專業性輔導與諮商治療工作：
 - (1) 個案諮商晤談
 - (2) 辦理小團體輔導
 - (3) 接受並處理學生申訴事件
 - (4) 意外事件發生後之心理復建及團體輔導
 - (5) 精神疾病及心理疾病學生之轉介矯治與追蹤

- (6) 高關懷學生輔導及追蹤：建立高關懷卡、與相關單位保持聯繫。
 - (7) 性侵害、性騷擾學生輔導及追蹤。
 - (8) 高風險家庭輔導及追蹤。
 - (9) 家暴通報輔導及追蹤。
 - (10) 協助心理師校園駐診諮詢服務。
 - (11) 轉介醫療單位、專業團隊巡迴輔導。
10. 成立樹德愛心食物銀行，提供經濟弱勢學生物資或食物券。
11. 本校於108學年度起設立「生命教育中心」，積極深耕校園生命教育課題，引領樹德學子由珍愛自己、關懷他人、珍惜資源，到樂於付出一己之力；以人文關懷、團隊合作方式幫助彼此蛻變達到美麗新境界。
12. 推動學生穩定就學及中途離校學生輔導機制，試辦中途離校學生返校後多元彈性課程，協助學生找到職涯方向。

(三)特色

1. 各處室相互配合，落實教訓輔三合一，推動輔導新體制。
2. 輔導教師專業化且落實初級、二級、三級輔導工作。
3. 整合社區資源，積極運用各項輔導網絡。
4. 建立完整輔導制度及確實執行、考核各項工作計畫。
5. 以全校師生需求為導向，建立行動輔導工作。
6. 重視弱勢學生、原住民學生、新住民學生及身心障礙等學生輔導工作。
7. 配合12年國教理念，持續推動生涯發展適性輔導。
8. 推廣「資源不浪費、愛心不打烊」之樹德愛心食物銀行理念，發揮師生互助互愛精神。
9. 深耕生命教育校園文化、推動「存好心、說好話、做好事」三好運動。

(四)資本門經費需求

預計購置學年度	設備內容	預算費用	小計
109 學年度	輔導處辦公室設備維護	5.0 萬	25.0 萬
	建置特教班教室設備一間	20.0 萬	
110 學年度	桌上型電腦(含液晶顯示器)4 台	10.0 萬	35.0 萬
	建置特教班教室設備一間	20.0 萬	
	個諮室、團輔室及資源教室等輔導設施維護	5.0 萬	
111 學年度	建置特教班教室設備一間	20.0 萬	25.0 萬
	桌上型電腦(含液晶顯示器)2 台	5.0 萬	

112 學年度	輔導處辦公室設備維護	5.0 萬	10.0 萬
	桌上型電腦(含液晶顯示器)2 台	5.0 萬	
113 學年度	特教班辦公室維護	5.0 萬	10.0 萬
	個諮室、團輔室及資源教室等輔導設施維護	5.0 萬	

五、實習處

(一)目標及理念

1. 專精技術訓練，增強學生製作技術與實作能力。
2. 落實學術合一，規劃學生赴職場參訪與實習體驗。
3. 落實職業證照，推動勞動部技術士技能檢定工作。
4. 培育技職達人，推動勞動部全國及國際技能競賽。
5. 擴展建教廠商，穩固建教生實習崗位。
6. 鏈結產業實務，輔導具就業導向學生對產業認知，畢業即可就業。
7. 深耕技藝教育，辦理國中技藝教育與職業實作體驗課程。
8. 實踐學生需求，逐年替換書包為多功能之後背式書包。
9. 營造用餐環境，建議改善膳食製作環境及增設住宿學生用餐區域。
10. 推動職業再造，申請專業教師赴公民營機構研習，縮短與企業距離。
11. 落實政府推動之技職及技藝教育政策各項任務。

(二)工作要項

1. 辦理在校生、全國與即測即評及發證之各項技能檢定工作。
2. 辦理在校生校內外實習工作及建立求職工作人力資源庫。
3. 辦理建教合作班、國中技藝教育各項行政業務，有效發揮行政效能。
4. 建立建教合作班學生及家長對職場實習概念、價值觀、工作態度與職場認知。
5. 強化建教合作機構訪視工作，關心學生工作概況，妥善處理學生問題及偶發事件，建立本校優良實習口碑。
6. 繼續拓展學校與業界之良性互動關係，增加學生實習機會之職場數。
7. 開拓就業機會，輔導畢業生就業，並辦理追蹤輔導。
8. 定期邀請專家學者蒞校專業講座，增進師生專業技能知識。
9. 畢業生就業問題之研究及有關就業輔導資料的提供。
10. 鼓勵並指導學生參加技能檢定及技能競賽。
11. 辦理並協助專業群科專任教師赴公民營機構研習。
12. 提供學生營養衛生之早餐、午餐膳食。
13. 新生註冊及平時之服裝及各項代辦用品之販售。
14. 協助各科教學之材料、物料之訂購。
15. 辦理國中技藝教學成果展及國中學生技藝競賽，為招生鋪路。

16. 辦理國中職業試探實作課程與職場參訪，增進國中學生認識本校國中技藝教育各職群課程學習之內涵。
17. 建置高雄市國中技藝教育資源網。

(三)特色

1. 本校設有實習場所，提供各科學生做為相關實習，重視專業技能的訓練及配合實習課程安排。
2. 本校規劃有完整學生實習辦法、就業指南等。
3. 本校對外有合作之實習美容院。
4. 本校設有標準國家技能檢定考場，便利學生就近考試。
5. 本校為高雄市國中技藝教育資源中心，執行高雄市技藝教育各項工作，發揮技藝資源中心功能，成效良好。
6. 透過專題演講、校友返校座談會及各項活動，強化人文教育、建立法制觀念，培育服務業優質基層人才。
7. 重視技術士技能檢定，積極協助學生在三年內至少取得兩張以上技術士證照為目標。
8. 積極與餐飲、觀光、美容及流通相關業界建立夥伴關係，協助學生進入適合之工作職場，使學生得以半工半讀完成學業，同時培養敬業樂群之工作態度。
9. 建教合作班及國中技藝教育學生為弱勢的一群，本著「教育愛」的精神，全心全力照顧好這群學生，開創新天地。
10. 樹立本校建教生在建教合作班職場優良的信譽，「辦好新生基礎訓練」，從「家長說明會」→「訓練課程規劃與安排」→「實習輔導」→「訓練課程測驗」→「職廠安排與分發」→「報到事宜準備」→「職前講習」等，增強新生對職場之認識與適應力。

(四)資本門經費需求

預計購置 學年度	設備內容	預算費用	小計
109 學年度	實習場所設備添購及更新	20.0 萬	33.0 萬
	筆記型電腦	4.0 萬	
	文書櫃	4.0 萬	
	國中技藝教育行政用電腦	5.0 萬	
110 學年度	實習場所設備添購及更新	20.0 萬	26.0 萬
	行政用電腦設備	3.0 萬	
	筆記型電腦	3.0 萬	
111 學年度	實習場所設備添購及更新	20.0 萬	21.0 萬
	國中技藝教育行政用相機	1.0 萬	

112 學年度	實習場所設備添購及更新	20.0 萬	20.0 萬
113 學年度	實習場所設備添購及更新	20.0 萬	26.0 萬
	行政用電腦設備(含液晶顯示器)	6.0 萬	

六、總務處

(一)目標及理念

1. 配合協助各處室行政部門業務，發揮行政支援效率。
2. 配合政府積極推動綠建築政策及節能減碳措施，改善教學環境品質。
3. 落實培養學生品德教育，養成愛物惜福之觀念。
4. 積極防颱、防災、防火、防震，達到校園零損害。

(二)工作要項

1. 支援全校師生教學活動，達成盡善盡美。
2. 改善各項教學軟、硬體設備提升學生教育品質。
3. 配合政府採購法辦理各項營繕工程及物品採購。
4. 配合學務處住宿之管理，提升學生居住之品質。
5. 落實勞工安全衛生管理，減少校園災害發生。
6. 實施防災防震之演練以維護全校師生之安全。
7. 落實校車安全管理及駕駛員考核辦法。
8. 增修體育及活動相關設備，調劑學生休閒生活，滿足身心需要。
9. 提升資訊設備品質，建置有線/無線網路環境工程。
10. 配合政府推行能源有效使用，實施校內節能減碳之四省計畫。

(三)特色

1. 重視校園師生安全。
2. 節約能源，達成低碳環境。
3. 推動校園綠化環保，營造花園學府環境。
4. 積極防颱、防災、防火、房震，達到校園零損害。
5. 重視車輛行駛交通安全。
6. 校園危機安全小組積極改善及維護校園安全。
7. 重視敦親睦鄰，創造學校與社區雙贏氛圍。

(四)資本門經費需求

預計購置 學年度	設備內容	預算費用	小計
109 學年度	人文大樓 3-9 樓氣密窗	120.0 萬	1040.0 萬
	A 棟 5 樓宿舍工程及停車場 5 樓教室隔間	800.0 萬	
	汰換變頻窗型冷氣 20 台	30.0 萬	
	防火避難設備改善	50.0 萬	
110 學年度	整修行政大樓兩側廁所	450.0 萬	750.0 萬
	課桌椅汰舊換新(逐年分批)	170.0 萬	
	汰換變頻窗型冷氣 20 台	70.0 萬	
	校門口兩側長廊廣告窗	60.0 萬	
111 學年度	課桌椅汰舊換新(逐年分批)	170.0 萬	410.0 萬
	汰換變頻窗型冷氣 20 台	70.0 萬	
	三溫暖宿舍後牆整修	90.0 萬	
	三溫暖宿舍電熱水器系統更新(熱泵)	80.0 萬	
112 學年度	樹德、力學、奮志、圖牆樓外牆整修	420.0 萬	660.0 萬
	課桌椅汰舊換新(逐年分批)	170.0 萬	
	汰換變頻窗型冷氣 20 台	70.0 萬	
113 學年度	校車車庫改建實習商店	120.0 萬	280.0 萬
	汰換變頻窗型冷氣 20 台	70.0 萬	
	教室走廊 PU 翻新(逐層)	90.0 萬	

七、資訊室

(一)目標及理念

1. 發展行政電腦化軟體，協助行政人員以電腦為工具處理行政事宜，增進行政效率。
2. 推廣以資訊科技進行學科教學，協助教師以電腦為工具進行教學活動，增進教學效率。
3. 建置良好之網路環境，增進網路之應用。
4. 持續提升教職員資訊素養。
5. 電腦網路成為學校行政人員、教師、家長、學生溝通之管道之一。
6. 提供師生優良之資訊基礎建設。
7. 維持電腦硬體的正常運作，做好電腦硬體維護。
8. 經營學校網頁，使之成為對外全時的形象媒體。
9. 配合教育部資訊政策，協助資訊教育內容建置及推廣。
10. 依照教育局資訊政策白皮書，推廣資訊教育。

(二)工作要項

1. 教學用電腦軟、硬體維護（17間電腦教室）。
2. 行政用電腦硬體維護(200組)。
3. 行政電腦化深度及廣度之延伸。
4. 提升教職員工資訊素養，電腦应用能力教育訓練課程。
5. 校園無線網路之暢通。
7. 班班有電腦、班班有網路、班班有單槍投影機。
8. 推廣資訊科技應用於學科教學。
9. 協助教師建置教學網頁及數位教材。
10. 加強學生資訊倫理之素養及使用網路之正確觀念。
12. 推動 PBL 教學，增取國際及台灣網界博覽會最佳成績。
13. 媒體報導數位化管理，以記錄及方便查詢媒體對本校之優良報導。

(三)特色

1. 校務行政全面電腦化。
2. 優質教學電腦設備。
3. 教師資訊素養高。
4. 資訊科技廣泛應用於學科教學應用。
5. 為 Google Suite 專案教育伙伴學校。

5. 光纖網路寬頻、校園無線上網。

6. 班班有電腦、班班有網路、班班有單槍投影機。

7. 推廣PBL教育，參加台灣及國際網界博覽會競賽，並有優良成效。

(四)資本門經費需求

預計購置 學年度	設備內容	預算費用	小計
109 學年度	行政電腦設備	55.0 萬	255.0 萬
	伺服器主機設備	50.0 萬	
	網路設備	50.0 萬	
	資訊安全軟硬體	20.0 萬	
	教學及行政軟體	80.0 萬	
110 學年度	行政電腦設備	55.0 萬	255.0 萬
	伺服器主機設備	50.0 萬	
	網路設備	50.0 萬	
	資訊安全軟硬體	20.0 萬	
	教學及行政軟體	80.0 萬	
111 學年度	行政電腦設備	55.0 萬	255.0 萬
	伺服器主機設備	50.0 萬	
	網路設備	50.0 萬	
	資訊安全軟硬體	20.0 萬	
	教學及行政軟體	80.0 萬	
112 學年度	行政電腦設備	55.0 萬	255.0 萬
	伺服器主機設備	50.0 萬	
	網路設備	50.0 萬	
	資訊安全軟硬體	20.0 萬	
	教學及行政軟體	80.0 萬	
113 學年度	行政電腦設備	55.0 萬	255.0 萬
	伺服器主機設備	50.0 萬	
	網路設備	50.0 萬	
	資訊安全軟硬體	20.0 萬	
	教學及行政軟體	80.0 萬	

八、圖書館

(一) 目標及理念

1. 豐富館藏資源，提供教學服務。
2. 推動閱讀風氣，建構書香校園。
3. 統整資訊資源，滿足資訊檢索需求。
4. 結合社區圖書資源，俾利終身學習。
5. 典藏校史，保存樹德文化紀錄。

(二) 工作要項

1. 圖書資源之選擇與採訪
2. 圖書資料分類編目。
3. 圖書資料之典藏維護與報廢。
4. 圖書館自動化系統維護
5. 閱覽服務和出納流通。
6. 圖書館利用教育
7. 建置主題圖書資源，辦理主題書展
8. 辦理閱讀護照，提升讀寫能力。
9. 落實班級借閱和最佳閱讀人活動。
10. 推展網路讀書會
11. 辦理其他閱讀推廣活動
12. 建置線上學習平台
13. 建置小論文和閱讀寫作網路資源。
14. 館際合作，資源共享。
15. 管理維護圖書館網站。
16. 校史資料典藏、數位化
17. 媒體報導資料彙整
18. 校史網頁維護。
19. 管理維護「真情告白」、「國際交流」、「本土教育資源網」

(三) 特色

1. 圖書館藏多元豐富，滿足通識和專業教育之需求。
2. 典雅寧靜舒適之空間，提供閱讀的良好情境。
3. 推廣服務活動，展現圖書館多面向功能。
4. 作業系統自動化，館際合作資源分享。
5. 整合校務績效，弘揚樹德文化。

(四) 資本門經費需求

預計購置 學年度	設備內容	預算費用	小計
109 學年度	圖書	20.0 萬	20.0 萬
110 學年度	圖書	20.0 萬	20.0 萬

111 學年度	圖書	20.0 萬	20.0 萬
112 學年度	圖書	20.0 萬	20.0 萬
113 學年度	圖書	20.0 萬	20.0 萬

九、會計室

(一)目標及理念

1. 依據中長程計畫編列預算，配合校務未來需求規劃財務管理，彙整全校歲入及歲出，面對少子化衝擊及校務發展變革，在建設發展與降低不經濟支出中加強預算控管，提昇行政效率，致使收支保持平衡。
2. 合理分配預算，均衡各科發展，協調各單位互惠共進。
3. 監督預算執行，增進財務效能及減少不經濟之支出。
4. 推動內部控制制度，以達風險控管、財務穩健、資產安全之目標。
5. 持續推動會計資訊E化整合系統，加強預算報告統計分析的功能及流用控管，提升預算、會計、出納系統連結功能，提供即時會計資訊，促進預算執行之效果及效率。
6. 監督各項補助經費之執行，使各項補助款能有效運用，協助各處室及時辦理經費核銷作業並符合法令規定、配合政府法令執行如期核銷完成。
7. 審核本校各項財務政策，皆能遵守政府相關法令。
8. 每年決算應取得會計師財務查核簽證無保留意見。
9. 每年稅務申報符合國稅局免稅要件查核。
10. 遵循相關會計制度、財稅法規，符合下列原則：
 - (1) 平衡原則：各單位編列預算均應量入為出。
 - (2) 計畫預算原則：預算須以計畫為依據。
 - (3) 資源共享原則：預算應特別著重於全校整體效益為優先考量，兼顧各部門需求，跨科跨處室資源共享。

會計財務規畫目標以發揮資源最大效益，追求校務永續經營發展為最高藍圖。

(二)工作要項

1. 本校經費概算，預算之彙編。
2. 年度預算之分配。
3. 歲入類經費審核、分配。

4. 各項經費支審核、控管。
5. 各類憑證帳務電腦化之處理。
6. 付款憑證、收支傳票之編製。
7. 財產增減及統制帳之登錄。
8. 每月會計報告之編製。
9. 年度決算之編製。
10. 各類憑證、帳冊、報表之整理、存檔、保管。
11. 各類補助款之會計事務及核銷。
12. 各項活動經費之受託經費之會計事務及核銷。
13. 推廣教育經費之審核、控管、核銷。
14. 代收代辦款項之審核、控管。
15. 年度會計師查核簽證事務。
16. 年度預算之控制與執行。
17. 監辦購置、定製財務及營繕工程之招標、估價及驗收。
18. 各類憑證之審核。
19. 現金及銀行存款之核對。
20. 本校統一收據之控管。
21. 有關增進財務效能及減少不經濟支出之建議。
22. 依政府公佈收費標準、訂製學雜費、代收代辦費收據。
23. 辦理教育文化機關年度稅務結算申報。
24. 教職員工敘薪稽核及薪資之核算。
25. 依稅務發展及相關法令修訂內部控制制度及稽核作業規章。
26. 協助會計資訊系統之教育訓練。

(三)特色

1. 整合會計預算、請採購、出納付款等線上作業為財務E化資訊系統。
2. 配合總務處導入校產資訊系統，整合請採購系統，可線上進行新增、報廢、移轉等網路管理作業，增進行政效率及正確性，建置更完善的管控流程。
3. 配合人事室、出納持續更新薪資作業流程及導入新的作業系統，提高行政效能。

4. 加強中長期經費需求計畫，落實編列預算與審核，使預算依計畫有效執行。
5. 推動內部控制制度，採購及營繕工程等稽核工作，增進財務效益，確保財產安全。
6. 全力配合校務計畫，推動校務發展。

十、人事室

(一)目標及理念

1. 以法令為根據—依據人事法令實施人性管理。
2. 以制度為依據—建立健全制度賦予教師權責。
3. 以服務為導向—秉持熱忱溫馨融合同仁情感。
4. 以和諧為依歸—營造學習組織增進團隊合作。

(二)工作要項

1. 依據教務處提報教師需求，辦理教師甄選聘任事宜。
2. 辦理教職員工公保、勞保、健保及團保事宜。
3. 辦理教職員工子女就學補助事宜。
4. 辦理職員工在職訓練。
5. 辦理教職員工出勤差假管理、成績考核、晉級及敘獎事宜。
6. 辦理實習教師實習事宜。
7. 辦理教職員工人事資料建檔及各項文件申請事宜。
8. 遴選表現優異的教師，參加各項優秀教師選拔活動。

(三)特色

1. 聘用教師以公正、公開原則辦理甄選事宜，教師因材任用，鼓勵教師參加研習增進專業知能。
2. 慰勉同仁貢獻教育，辦理子女就學補助款，以及發放資深優良教師金牌、獎狀以資鼓勵。
3. 獎勵教職員工進修，培養其第二專長，以應少子化時代學制多元變革之需求。
4. 關照退休教職員工，並感謝在校服務之辛勞與付出，訂定退休撫卹資遣補助辦法。
6. 營造溫馨和諧校園，辦理年終尾牙餐會、摸彩活動，以感謝其克盡厥職奉獻教育。
7. 照顧教職員工福利，少子化時代仍維持考績獎金及年終獎金發放。
8. 辦理全校教職員工團體保險，提升生活品質，穩定家庭經濟。

十一、進修部

(一)目標及理念

1. 強調人格修養及文化陶冶。
2. 增進學生職業知識及專業技能。
3. 推動人文教育、法治教育、生活教育三合一的全能教育。
4. 建立學生終身學習的理想目標。
5. 加強並擴展全民教育領域。

(二)工作要項

1. 充實職業知能，培育職業工作的基本能力。
2. 培養繼續進修的興趣與能力，奠定終身學習及生涯發展的基礎。
3. 培養整潔、禮貌、秩序的良好生活習慣。
4. 落實人文及職業教育，促使人文素養與職業技能並重。
5. 辦理市民學苑招生工作。

(三)特色

1. 傳統而活潑之校風，嚴格而合理之管理。
2. 重視節慶意義辦理相關活動，發揚倫禮文化精神。
3. 加強辦理春暉專案反毒教育活動，有效防治學生濫用藥物，維護學生身心健康。
4. 師資和設備與日校相同。
5. 重視技能訓練，取得丙級證照。
6. 半工半讀自食其力完成高職學業。
7. 配合高雄市政府教育局辦理市民學苑，引導民眾學習，邁向終身學習的目標。

柒、各科教學目標及特色

二、職業類科目標、特色、發展方向

(一)商業經營科

1. 目標

- (1)培育具企業現代經營管理技術知識之工商業需求基層人才。
- (2)教導基本理財概念，充實財經知識，以培育管理財務、經營企業之基本能力。
- (3)培養敬業樂群之情操，涵育誠信、守法、勤奮、熱忱之工作態度及健全人格。

2. 特色

- (1)藉由行銷、管理與投資模擬軟體實作，使學習更加生動活潑，拉近理論與實務的距離。
- (2)輔導學生取得專業證照，升學與就業並重。
- (3)生動活潑之分組合作學習與戶外教學。

3. 發展方向

- (1)檢定：門市服務丙級、會計資訊丙級、電腦軟體丙級、電腦軟體乙級、中英文輸入檢定。
- (2)升學：公私立大學企業管理、金融、行銷管理、國際貿易、流通管理、會計、會計資訊等商管類群相關科系。
- (3)就業：各行業商管領域工作，如會計/出納/記帳、財務、人事行政、門市服務、採購倉儲、金融服務、企劃、行銷及文書處理工作，或自行創業等。

(二)應用英語科

1. 目標

- (1)培養英語、商業、電腦之應用能力。
- (2)重視品德教育、人文素養之提升。
- (3)取得英語、電腦應用之專業證照。

2. 特色

- (1)加強英語檢定通過率，提高升學競爭力。
- (2)依據課綱辦理多項學藝活動。(英語朗讀、英語背誦、英語說故事、英語歌唱等)
- (3)強調國際觀、積極參與國際交流。

3. 發展方向

- (1)檢定：取得英語檢定證書-全民英檢初級、中級、中高級、多益；電腦軟體應用丙級、乙級證書。
- (2)升學：國立私立應用英語系、商業相關科系，國外留學。
- (3)就業：工商業界秘書或外語文書人員、餐旅觀光接待人員、外語補

習班助教、航空公司服務人員。

(三)應用日語科

1. 目標

- (1)培養日語、商業、電腦之應用能力。
- (2)重視品德教育、人文素養之提升。
- (3)取得日語、電腦應用之專業證照。

2. 特色

- (1)配合課程，辦理各項學藝活動，教學成效卓越。
- (2)定期舉辦日本國際教育旅行，擴展國際視野。
- (3)積極參與校外競賽，屢獲佳績。

3. 發展方向

- (1)檢定：取得日本語能力試驗證書、電腦軟體應用證書。
- (2)升學：技職院校應用日語系、商業相關科系；日本留學。
- (3)就業：工商業界外語文書人才、航空餐旅觀光服務人員。

(四)資料處理科

1. 目標

- (1)提供商業領域所需資訊科技基礎與應用、多媒體、網路通訊、程式設計等應用人才。
- (2)因應產業發展趨勢培育文書處理、網頁設計、程式設計、多媒體應用等能力，涵養良好品德與職業倫理。
- (3)兼具維護資訊安全之信念，提昇人文素養，並奠定繼續進修之基礎。

2. 特色

- (1)堅強的師資陣容、完善的課程規劃、充實的教學設備、符合產業發展趨勢、輔導學生取得專業證照。
- (2)提升就業能力、培養學生繼續進修、終身學習及創新的能力。
- (3)全國技藝競賽金手獎，近三年全國慈善科技人文比賽金獎、銀獎，資訊月數位內容應用及微電影競賽屢獲名次。

3. 發展方向

- (1)檢定：畢業前每位學生皆能取得兩張以上技術士證照。如，軟體應用乙丙級、網頁、會計資訊丙級、辦公室軟體證書。
- (2)升學：國立私立資訊管理、資訊傳播、多媒體設計、數位遊戲設計系、商業類群各系及技優甄審跨群組各學系。
- (3)就業：程式設計師、系統管理師、電腦操作員、檔案管理員、網頁設計員、公司秘書、多媒體設計員及 SOHO 工作室。

(五)廣告設計科

1. 目標

- (1)培養廣告設計與視覺傳達、媒體設計領域相關之設計知能與實務製作能力。
- (2)活化設計專業知識與美學思考創造能力，奠定學生升學就業能力。
- (3)依設計產業發展趨勢，開設選修課程。

2. 特色

- (1)每年舉辦畢業成果展推行創意教學，展現學習成果。
- (2)參加全國技藝、技能競賽締造全臺灣最高技能競賽榮耀。
- (3)積極參加各項競圖、研習營屢獲佳績。

3. 發展方向

- (1)檢定：視覺傳達設計與網頁設計丙級證照、印前製程乙、丙級證照。
- (2)升學：視覺傳達設計系、生活產品設計系、室內設計系、時尚流行設計系、數位遊戲設計系、多媒體動畫設計系、美術工藝系、表演藝術系及技優甄審跨群組各學系。
- (3)就業：廣告公司、百貨公司、婚紗攝影公司、室內設計公司、網頁設計公司、大眾傳播公司、雜誌社、報社、個人工作室。

(六)餐飲管理科

1. 目標

- (1)學習餐飲製作、服務之基本知識及實用能力。
- (2)培養經營服務業專業態度及管理能力。
- (3)提昇人文素養及繼續進修之能力，奠定學習生涯永續發展之基礎。

2. 特色

- (1)強化專業技術，取得專業證照。
- (2)塑造優質專業形象，培育服務業尖兵。
- (3)統整教學課程，注重學習效能。
- (4)建立產業界交流，獲得實務經驗。
- (5)辦理餐飲活動及競賽，提升技能競爭力。
- (6)深植餐飲文化研究，提升餐飲人文素養。

3. 發展方向

- (1)檢定：中餐烹調丙級、烘焙食品丙級、飲料調製丙級、餐飲服務丙級、中餐烹調乙級、烘焙食品乙級、飲料調製乙級。
- (2)升學：四技二專餐旅群相關科系。
- (3)就業：餐旅產業相關行業-餐飲服務外場人員、飯店旅館從業人員、廚藝專業行業-中餐、西餐、西點、中點內場人員、相關採購人員、休閒產業相關行業-遊樂區、運動休閒中心、旅行業、航空業等行業。

(七)觀光事業科

1. 目標

- (1)充實語言、人文、服務概念及基礎實用能力。
- (2)強化觀光專業素養，增強學生組織、思考與表達能力。
- (3)培養服務學習精神、職業道德敬業樂群的基層人才。

2. 特色

- (1)加強專業技能取得專業證照，積極參與校內外競賽。
- (2)業界接軌，職場參訪及校外實習，理論與實務結合。
- (3)強化英日外語訓練及口語能力，實施海外教育參訪、國際交流，擴展學生國際視野。

3. 發展方向

- (1)檢定：高一取得餐飲服務丙級檢定、電腦軟體應用丙級、商教學會英語能力測驗。
高二取得全民英檢初級、旅館客房服務丙級檢定、飲料調製丙級檢定。
高三輔導升學及飲料調製乙級檢定、全民英檢中級、日本語能力試驗(N5)、國民旅遊領團人員。
- (2)升學：四技二專餐旅群相關科系。
- (3)就業：飯店相關從業人員、旅行社相關產業從業人員、航空業相關從業人員、餐廳相關從業人員、休閒產業相關從業人員。

(八)幼兒保育科

1. 目標

- (1)傳授嬰幼兒保育實用技能及專業知識。
- (2)增進設計規畫嬰幼兒教保活動及環境之能力。
- (3)培養勤敏樂觀積極等工作態度。

2. 特色

- (1)課程規劃理論與實務經驗結合：高二校外實習、高一、三參訪幼兒園、科技大學、社福機構。
- (2)激發學生潛能，舉辦學藝活動、校內外檢定，強化學生能力，擴展升學能力與就業範圍。
- (3)積極參與校內外競賽，培養信心，提升學習成就。

3. 發展方向

- (1)檢定：高一取得電腦文書處理及PPT應用丙級檢定。
高二取得琴法檢定、教具製作檢定。
高三畢業展，取得保母基本能力證照，輔導升學與就業。
- (2)升學：四技二專幼保類、家政類相關科系：幼保系、社工系、護理系、老人照護系、家政相關科系、文化產業系，銀髮族管理學程。

- (3)就業：幼兒園助理教保員、課後托育老師、社福機構保育員、擔任幼兒活動策劃及帶領人員、幼兒園才藝班老師、擔任幼兒相關產業行銷人員。

(九)服裝科

1. 目標

- (1)重視品德，強調人文素養，開發創意思考應用於服裝設計，活潑教學實務操作。
- (2)加強女裝乙丙級檢定通過率，推升升讀大專院校，連結業界規畫職涯進路。

2. 特色

- (1)加強專業課程，鼓勵參加全國家事技藝競賽屢獲佳績，參與選美比賽、服裝設計比賽，美姿美儀雕塑自我。
- (2)參與社區各項表演活動，活躍於舞台表演，滿足學習成就。

3. 發展方向

- (1)檢定：高二女裝丙級檢定、高三女裝乙級檢定、服裝設計比賽、禮服設計比賽。
- (2)升學：四技二專、家政群、生活應用類相關科系。
- (3)就業：百貨公司接待人員、整體造型師、門市接待、雜誌平面模特、廣告攝影模特、各種服裝表演、電視廣告模特…等。

(十)美容科

1. 目標

- (1)學習美容、美髮之基本知能及正確的服務態度。
- (2)培養學生欣賞藝術美學的能力，提升創作之美感。
- (3)輔導取得美容、美髮相關職類乙、丙級證照，增強專業實作能力與升學並進。
- (4)精進專業技能，拓展視野創新思維。

2. 特色

- (1)優秀的專業師資團隊，為培育國手之搖籃。
- (2)教學卓越，技藝競賽績效佳，全國技職之光學校。
- (3)推動學生職場實習與實務經驗結合，提升就業能力。
- (4)積極參與教育部各項計畫及社區活動，展現美容科特色與團隊精神。

3. 發展方向

- (1)檢定：高一取得美髮丙級證照、高二取得美容丙級證照、高三依個人需求輔導報考美容或美髮乙級證照。

- (2)升學：四技二專家政群、生活應用類相關科系。
- (3)就業：新娘秘書、美髮設計師、美甲彩繪師、美容美體芳療師、化妝品專櫃銷售人員、婚紗造型師、美容美髮專業講師、舞台彩妝造型師。

(十一)表演藝術科

1. 目標

- (1)培養音樂、舞蹈、戲劇、幕後工程之藝術基層人才。
- (2)增強各項藝術專業技能及開發創意思考與美學思想能力。
- (3)結合專業能力與流行導向，培養學生敬業樂群的素養。

2. 特色

- (1)學術科並重，培養專業技能及自信心的建立。
- (2)培養學生具備表演藝術、文化創意及跨領域創作的專業。
- (3)參與各項活動及國際交流，歷練舞台的魅力擴展學生國際視野。
- (4)培養敬業及熱忱的工作態度，奠定學生升學與就業的能力。

3. 發展方向

- (1)檢定：樂器分級檢定、中、英輸入法檢定、全民英檢初、中級、電腦文書處理、高中英語聽力測驗。
- (2)升學：各國立大學設有音樂、舞蹈、戲劇、表演藝術系系所、樹德科技大學 表演藝術系及流行音樂產業相關學系
- (3)就業：歌手、節目主持、演員、音樂劇團員、表演藝術工、作者、主播、專業模特兒；流行音樂作詞、作曲、演唱、演奏、節目企劃、節目製作、編導、演員、電影配樂、動畫配樂、廣告歌曲創作、錄音工程、音效設計、燈光設計、佈景工程；流行文化產業、娛樂休閒產業、個人專業工作室等事業、音樂或舞蹈相關行業舞台及行政工作性質。

(十二)照顧服務科

1. 目標

- (1)培養學生具備長照服務事業管理基礎素養及相關技術知識。
- (2)訓練學生實際應用長照健康照顧及管理知識，並與產業界結合，學生適性學習。
- (3)培養學生具備「全人服務」的服務能力，從嬰幼兒至成人至銀髮族，具備面對不同時期應對之照顧專業能力。
- (4)培養學生具備人文、利他、專業、耐心的精神灌輸職業道德觀念，以應付社會變遷及自我發展的能力。

2. 特色

- (1)並配合政府長期照顧 2.0 政策以「在地老化」為優先目標，結合社區、居家、機構三個主要照顧領域，培養照顧服務產業之專業人

員。

- (2)專業科目加強證照檢定、產業能力與需求及課程規劃三者關鍵能力之關聯，將技藝競賽、證照、檢定融入課程規劃。
- (3)課程規劃跨領域學習，結合高齡養生膳食製作、高齡休閒運動旅遊規劃、高齡美容化妝技巧及美髮裝飾、幼老共學活動設計，學生多元化學習，具備「全人全方位服務」專業的服務能力。

3. 發展方向

- (1)檢定：高一取得電腦文書處理及 PPT 應用丙級檢定；高三取得保母基本能力證照及照顧服務證照。
- (2)升學：四技二專幼保類「家政群幼保類」及「衛生與護理類」護理系、服務事業管理系、社會工作系、兒童與家庭服務系、高齡長期照顧事業系、幼保系。
- (3)就業：照顧人才：從事居家或社區或機構或特殊型態照顧服務、輔具使用諮詢、活動設計、健康照護管理工作。銀髮族健康促進人才，社區健康營造。休閒旅遊、運動健康體能服務等，銀髮相關產業人才，相關用品或產業或機構開發、創新、設計、行銷、經營等工作。

二、建教合作班目標、特色及重要設備購置

(一)輪調式建教合作班

1. 目標

- (1)傳授專業知能，增進實務操作能力。
- (2)培養負責、敬業的服務精神，及誠信之職業道德觀。
- (3)重視生涯規劃，提升建教合作成效，建立終生學習理念。

2. 特色

- (1)輪調式建教班學生家庭背景多為社經地位較低者，積極推動就業輔導，鼓勵專科專業化，並介紹優良之業者，藉由穩定之工作，安定學生學習情緒進而達成輔導目標。
- (2)重視生活教育、人文教育，兼顧升學與就業。
- (3)與「餐飲工會」、「美容工會」合作，建立就業機會，協同輔導學生在校學習，達成良好學習效益。
- (4)加強生涯輔導，協助學生認識工作世界、行業特色、職業道德、法律常識，培養正確的價值觀、優質服務態度與敬業樂群的精神。
- (5)積極處理各項檢定，強化其技能與工作能力。
- (6)加強與業界之合作關係，建立良好互動，辦好建教合作。
- (7)積極拓展學生就業管道，加強就業輔導。
- (8)建教公司設有專業訓練師或生活輔導人員，負責現場實習及生活管理，並積極與學校、家長保持聯繫，建立協同輔導制，促使建教生能在半公半讀中穩定成長，學得一技之長，為業界培育新的生力軍。
- (9)參與各類研習、專題講座、業者座談會或相關活動，增強公司輔導人員之輔導知能。
- (10)加強教師責任制，由教師配合行政人員積極訪視業者，主動聯絡家長建立完善之聯絡網，做好協同輔導。

(二)階梯式建教合作班

1. 目標

- (1)傳授專業知能，增進實務操作能力。
- (2)培養負責、敬業的服務精神，及誠信之職業道德觀。
- (3)重視生涯規劃，提升建教合作成效，建立終生學習理念。

2. 特色

- (1)落實技職教育「做中學、學中做」之實務教育特色。
- (2)積極與企業接軌，提供學生職場實習機會，體驗職業生活經驗，加強專業技能訓練。
- (3)養成負責勤奮有禮的服務態度，有計畫的培育優秀餐飲、流通及觀

光產業基層人員。

(4)加強教師責任制，由教師配合行政人員積極訪視業者，主動聯絡家長建立完善之聯絡網，做好協同輔導。

三、實用技能學程目標、特色

(一)目標

1. 熟練各職群之專業基礎知能，加深對未來職涯發展之探索。
2. 養成敬業、樂群、負責、勤奮之良好工作態度，因應職場工作需要。
3. 習得各行職業之就業技能，培養以謀職為主，繼續進修為輔之能力。
4. 綜合培養自我發展、創造思考及適應變遷之能力，厚實生涯發展基礎。

(二)特色

1. 實用技能學程可享有三年免學雜費的優待。
2. 實用技能學程以就業導向目標設計，可學得一技之長。
3. 輔導同學參加技能檢定，取得「技術士證照」。
4. 修得1年段課程的學分數可獲頒「年段修業證書」；修滿150學分者可獲頒「畢業證書」。
5. 實用技能學程畢(結)業後可就業、自行創業或升學。
6. 配合協同教學策略，導入業者精師入班上課，讓其專精技術，強化學生學習技能，有利現有老師提升教學品質，促進學生學習新的技術能力，進而有利就業機會。
7. 鼓勵學生高三參加乙級檢定(美容、美髮、中餐及烘焙)，提升學生的自我能力，有利其就業及升學之目標。

四、綜合職能科目目標、特色

(一)目標

1. 給予多元試探，發掘學生優勢職能及培養學習興趣。
2. 加強專業技能，發展學生一技之長及培養工作態度。
3. 轉銜校外職場，奠定就業基礎及規劃未來生涯發展。

(二)特色

1. 課程安排多元、活潑，致力發展學生優勢能力。
2. 注重一技之長學習，強調個別化教學輔導。
3. 授課教師皆具有愛心、耐心及具專業知能。
4. 積極結合社會及家長資源進行轉銜輔導。

(三)工作要項

1. 以家事類科為主修課程，開設有美髮、手工藝、烘焙、食物製備、餐飲實務、清潔實務、商店整理等課程；以商業類科為輔修課程，開設有實用電腦、銷售實務等課程以及配合高雄都會生活型態洗車業蓬勃發展，另外開設汽車美容課以符合就業之需。
2. 重視個別化教育計畫，依學生的優勢能力實施各項檢定訓練課程，鼓勵考取專業檢定證照。
3. 培訓普通班學生擔任特教志工，協助綜合職能科學生適應學校生活及學習，落實融合教育理念及服務學習精神。
4. 善用教育及社區資源，鼓勵學生積極參與各項校內外活動，學習社會適應及建立自信心。
5. 成立打擊樂團，給學生一個表演的舞台及掌聲，激發學生的自信及成就感，並在潛移默化中懂得控制情緒及團隊合作的精神。
6. 加強職業技能學習及社會適應能力，規劃校外實習及就業轉銜計畫。
7. 注重親職教育，請家長共同參與孩子的學習與成長，協同輔導學生，建立良好親師生關係，以利未來成功就業轉銜。

(四)未來展望

1. 以學生為中心，給予適性的發展讓學生快樂的學習。
2. 培養學生技能學習、生活管理及培養多元興趣，協助學生學習規劃生活。
3. 配合核心課程規劃，適合學生性向之實習並轉銜評量，給予學生充分的職場實習經驗，以利未來就業轉銜之適應。
4. 追蹤畢業生職場適應與生活情況，協助穩定就業與轉銜社福機構。

捌、各處室校務發展計畫執行進度

一、招生中心

計畫項目		執行學年度					執行成效	備註
		109	110	111	112	113		
1	進行國中回訪工作	✓	✓	✓	✓	✓	了解國中人事異動情形，掌握聯繫對話之窗口，以利招生業務推展。	
2	參加國中之相關活動 (校慶、畢業典禮、茶會……)	✓	✓	✓	✓	✓	增強學校之曝光率，維繫與各國中之互動關係。	
3	召開招生相關會議	✓	✓	✓	✓	✓	辦理招生經驗分享，凝聚全體教職員工之向心力，改進招生之相關措施。	
4	辦理招生幹部訓練	✓	✓	✓	✓	✓	加強在校生對學校之認同，強化招生功能。	
5	安排藝文活動隊參加國中辦理之活動	✓	✓	✓	✓	✓	讓樹德教學成果得以受到外界肯定，達成招生功能。	
6	規劃招生報名業務	✓	✓	✓	✓	✓	彙整相關單位招生報名事宜，安排招生報名輪值及注意事項。	
7	安排國中應屆畢業生蒞校參觀	✓	✓	✓	✓	✓	期望應屆畢業生之實際參觀，深深體驗學校辦學之用心及成果，進而以樹德為升學目標。	
8	參加國中辦理之升學博覽會	✓	✓	✓	✓	✓	藉著博覽會之功能，以期達成招生宣導之功能。	
9	參加國中辦理入班宣導 (特色/入班/集中/晨間)	✓	✓	✓	✓	✓	安排老師進入國中班級或配合國中集中宣導本校辦理績效，讓學生肯定樹德，達成招生目標。	
10	協助各處室郵寄本校之相關資訊至國中	✓	✓	✓	✓	✓	透過心橋園地及樹德學苑等相關刊物，提供國中參閱，進而了解學校概況，肯定樹德辦學理念，達成招生功能。	
11	加強與媒體之聯繫並發布各項優秀表現成果	✓	✓	✓	✓	✓	增強教學成效之曝光率，密切與外界接軌，以求得外界之肯定，達成學校行銷功能。	
12	規劃國外學校蒞校訪問及接待事宜	✓	✓	✓	✓	✓	促進校際及國際文化交流。	
13	舉行學生留學說明會	✓	✓	✓	✓	✓	幫助學生了解出國流程，各國學校科系之詳情。	
14	與技專院校締結策略聯盟	✓	✓	✓	✓	✓	促成校際學術交流，增加學生對技專校院之了解，提高升學率。	

二、教務處

計畫項目		執行學年度					執行成效	備註
		109	110	111	112	113		
1	實施技術型高中 108 課網課程	✓	✓	✓	✓	✓	因應 12 年國教依教育部指示，技術型高級中等學校 108 課網課程，強化學校具特色且兼顧升學與就業之本位課程。	
2	辦理課程評鑑	✓	✓	✓	✓	✓	推動課程評鑑，強化教師教學品質，提升學生學習成效，增益課程效益，促進校務發展。	
3	辦理各科專業成長研習	✓	✓	✓	✓	✓	依據各科教師專業成長計畫，邀請學者專家蒞校演講，增進教師專業知能。	
4	推動各科專業學習社群（全科的學習社群及專業學習社群）	✓	✓	✓	✓	✓	透過教師專業對話，共同備課及討論教學方法，提升學生學習成效。	
5	辦理技能檢定加強課程	✓	✓	✓	✓	✓	提升乙級檢訂通過率，藉由多元入學之技優甄審管道，提高升讀國立科技大學的機會。	
6	推動高三學生優良學習經驗傳承	✓	✓	✓	✓	✓	藉由學長姐經驗分享，提供學弟妹更多學習與升學努力的目標與方向。	
7	辦理專題實作競賽	✓	✓	✓	✓	✓	經由期中、期末競賽，透過互相觀摩評審獎評，踴躍參加校外競賽，榮獲佳績。	
8	辦理教師公開授課	✓	✓	✓	✓	✓	辦理校長及教師備課、觀課、議課，提升教學品質。	
9	推動高中職教育資源均質化	✓	✓	✓	✓	✓	1. 有效整合社區資源，與社區高中職合作辦理職涯體驗課程，促進校際分工合作。 2. 協助學生適性發展，提供社區國中對職業性向試探機會，慎選適性學校與科別。 3. 逐年提升社區國中學生就近入學率及增加樂學計畫人數。	
10	定期召開課發核心小組/科主任會議	✓	✓	✓	✓	✓	凝聚共識，研商課程發展及早校務推動。	
11	辦理各科學藝活動及畢業發表會	✓	✓	✓	✓	✓	強化各科特色，增進學生專業知能。	
12	教師校外研習心得分享	✓	✓	✓	✓	✓	本校教師代表至校外參加會議或研習，將其心得回饋放在網路上以供大家分享。	

計畫項目		執行學年度					執行成效	備註
		109	110	111	112	113		
13	家、商科技藝競賽選手訓練	✓	✓	✓	✓	✓	強化學生專業技能，長期訓練締造佳績。	
14	製作教學檔案	✓	✓	✓	✓	✓	各科教師製作教學檔案，提升教學品質。	
15	學籍資料彙整	✓	✓	✓	✓	✓	整合教訓輔需求之資料彙整於學籍資料，提供快速完整正確的學生資料查詢，升級行政系統。	
16	加強職業類科學生升學競爭力，實施模擬考	✓	✓	✓	✓	✓	安排高三學生升學模擬考，以提高四技二專統一入學測驗及大學學力測驗成績。	
17	辦理課程宣導說明會	✓	✓	✓	✓	✓	新生入學一個月內辦理課程說明會，增進學生對於成績考查及課程學習之了解，並將總體課程計畫公告於本校網站。	
18	建立電子溝通管道	✓	✓	✓	✓	✓	教師、小幫手與各項業務負責人，以電子郵件、簡訊傳遞資料及回答問題。	
19	舉辦學生代表座談會	✓	✓	✓	✓	✓	提供溝通管道，增進師生互動，建立溫馨校園。	
20	辦理補救教學、增廣教學（強化弱勢學生之補救教學）	✓	✓	✓	✓	✓	利用課後及寒暑假實施，針對升學及檢定科目實施增廣教學，加強學生多元選課；及針對學習不適科目進行補救教學，彌補學生知能之不足，奠定基礎能力。	
21	發展跨領域彈性選修	✓	✓	✓	✓	✓	學生同科跨班、同群跨科、同校跨群彈性選修，建構學生多元專精的學習場域。	
22	申辦優化實作環境計畫			✓	✓	✓	1. 校訂課程所需設備申請 2. 充實基礎教學設備申請	
23	申辦充實一般科目教學設備計畫			✓	✓	✓	一般科目教學設備申請	
24	申辦遴聘業界專家協同教學計畫			✓	✓	✓	配合各科教學需求協助辦理遴聘業界專家協同教學計畫	
25	定期召開全校各專業教室管理教師協調會	✓	✓	✓	✓	✓	制定有專業教室管理辦法，各特別教室設有管理教師一名，平日負責教室內各設備之維護及簡易修繕，設備組並於每星期環境檢查1~2次，並每學期定期召開理會議，以彰顯管理績效。	

計畫項目		執行學年度					執行成效	備註
		109	110	111	112	113		
26	辦理各年級勤學競賽	✓	✓	✓	✓	✓	藉以激發各班級之讀書風氣及提升出席率。	
27	辦理各項校內外獎學金	✓	✓	✓	✓	✓	藉以鼓勵學生努力向學，培養高尚品德，發揮優良群性，鍛鍊健全體魄，獎助清寒優秀學生完成學業。	
28	辦理各項新生入學獎勵金	✓	✓	✓	✓	✓	包含：技藝優良入學獎勵金、高中職社區化新生入學獎學金等，以鼓勵優秀國中畢業生就讀本校及就近入學。	
29	落實升學資訊之宣導	✓	✓	✓	✓	✓	高三各班遴選2名升學小幫手，定期集會宣導升學資訊。	
30	舉辦技職升學博覽會	✓	✓	✓	✓	✓	邀請大專校院來校，以博覽會方式提供攤位，讓學生能更便利瞭解各校系之特色。	
31	參訪大專校院	✓	✓	✓	✓	✓	每年九月起主動與科大或四技聯絡，安排參訪活動，提供高三學生選擇校系時具有更多資訊。	
32	簡化註冊程序	✓	✓	✓	✓	✓	繳費項目合併在銀行繳款，教師註冊流程簡化，縮短註冊時間。	
33	建立網路查詢成績單	✓	✓	✓	✓	✓	學生輸入自己的學號、密碼，然後可查閱自己的成績紀錄，對高三升學時，依成績單申請校系為便利。	
34	推動學生上傳學習歷程檔案	✓	✓	✓	✓	✓	完善學生基本資料、修課紀錄，協助學生上傳課程學習成果及多元表現	
35	召開自編教材、教科書選用會議	✓	✓	✓	✓	✓	研發自編教材、選用教科書審慎、嚴謹、公開公正。	
36	運作彈性學習時間	✓	✓	✓	✓	✓	彈性學習時間依學生學習需求，安排自主學習、選手培訓、閱讀、檢定及補救教學等多元課程，以提升學生學習能力。	
37	辦理建教僑生專班招生	✓	✓	✓	✓	✓	因應少子化危機，拓展境外學生來源。	
38	推廣 3+4 建教僑生技職教育	✓	✓	✓	✓	✓	與樹德科技大學共同辦理產學攜手專班。	

三、學務處

計畫項目		執行學年度					執行成效	備註
		109	110	111	112	113		
1	新生始業輔導	✓	✓	✓	✓	✓	協助新生迅速適應新環境。	
2	各科迎新活動	✓	✓	✓	✓	✓	凝聚各科向心力，反應甚佳。	
3	生活教育競賽	✓	✓	✓	✓	✓	含秩序、禮貌、服儀、整潔維護等生活教育考核。	
4	班級幹部訓練	✓	✓	✓	✓	✓	訓練幹部人才，有效推動班級事務工作。	
5	社團活動	✓	✓	✓	✓	✓	多元化選擇與學習之社團，種類達 90 餘種 100 餘班。	
6	社團展演	✓	✓	✓	✓	✓	每年校慶定期舉行社團展演	
7	語文競賽	✓	✓	✓	✓	✓	成績優異，屢獲佳績。	
8	壁報製作競賽	✓	✓	✓	✓	✓	透過文字，圖片配合政策加強主題宣導，營造境教之效益。	
9	週會	✓	✓	✓	✓	✓	安排各項講座、提供各類資訊。	
10	班會	✓	✓	✓	✓	✓	製訂班會討論題綱，召開班會強化學生對議題的認知。	
11	模範生選舉	✓	✓	✓	✓	✓	加強法治教育培養民主風度。	
12	公民訓練露營活動	✓	✓	✓	✓	✓	訓練學生團體榮譽的精神，培養其互動合作之群性，達五育均衡發展之目標。	
13	週記抽查	✓	✓	✓	✓	✓	加強週記功能，了解學生問題。	
14	週會、班會會議記錄本抽查	✓	✓	✓	✓	✓	確實執行加強會議功能。	
15	學生班聯會	✓	✓	✓	✓	✓	促進學生與學校之溝通管道與活動之參與。	
16	畢業同學錄製作	✓	✓	✓	✓	✓	畢業班學生自行編輯、製作。	
17	學生獎懲委員會議	✓	✓	✓	✓	✓	討論學生獎懲重大事項	
18	學生事務會議	✓	✓	✓	✓	✓	審核學生德行，以為適當輔導依據。	
19	學務會議	✓	✓	✓	✓	✓	依規定召開。	
20	訓育委員會議	✓	✓	✓	✓	✓	依規定召開。	
21	體育委員會議	✓	✓	✓	✓	✓	依規定召開。	
22	衛生委員會議	✓	✓	✓	✓	✓	依規定召開。	

計畫項目	執行學年度					執行成效	備註
	109	110	111	112	113		
23 性別平等委員會議	✓	✓	✓	✓	✓	依規定召開。	
24 教師會議	✓	✓	✓	✓	✓	依規定召開。	
25 班級輔導會議	✓	✓	✓	✓	✓	依班級屬性及個案召開。	
25 學生家長委員會	✓	✓	✓	✓	✓	依規定辦理。	
26 就學貸款	✓	✓	✓	✓	✓	協助學生順利就學	
27 推行優質生活卡	✓	✓	✓	✓	✓	鼓勵學生自動自發實踐日行一善之良善品性	
28 升旗典禮(朝會)	✓	✓	✓	✓	✓	叮嚀、提醒、精神講話、提振士氣。	
29 服儀抽查	✓	✓	✓	✓	✓	落實生活教育。	
30 升學所需之各項證明申請	✓	✓	✓	✓	✓	協助升學業務。	
31 教師節慶祝大會	✓	✓	✓	✓	✓	發揚尊師重道之精神,反應熱烈。	
32 辦理人文教育月系列活動	✓	✓	✓	✓	✓	加強人文教育,培養學生人文素養,編輯人文教育月活動報告書。	
33 人權法治教育宣導月	✓	✓	✓	✓	✓	法律知識大會考,人權法治教育座談、法學專家講座,強化學生法治觀念。	
34 參與燈節、花燈製作	✓	✓	✓	✓	✓	結合各科專業所學,多元學習	
35 藝術嘉年華活動	✓	✓	✓	✓	✓	激發學生創意思考,落實環保理念,營造校園快樂,溫馨氣氛。	
36 母親節慶祝大會	✓	✓	✓	✓	✓	發揚孝道。	
37 教孝月活動	✓	✓	✓	✓	✓	培養學生知恩、孝悌改善社會風氣。	
38 仁愛義賣	✓	✓	✓	✓	✓	實施社會教育,培養學生關懷社會之情懷。	
39 社區敦親睦鄰志願服務活動	✓	✓	✓	✓	✓	結合社區資源聯繫情誼。	
40 推行禮貌運動	✓	✓	✓	✓	✓	培養有禮行為與生活習慣,建立友善校園氛圍。	
41 交通安全教育宣導	✓	✓	✓	✓	✓	1. 不定期利用集會場合實施交通安全教育宣導。 2. 配合交通安全宣導月舉辦各項競賽活動,藉以加深學生交通安全概念。	

計畫項目		執行學年度					執行成效	備註
		109	110	111	112	113		
42	構建校園災害管理機制 (防災演練習宣導)	✓	✓	✓	✓	✓	1. 災害觀念宣導 2. 緊急事件處置及避難逃生演練(每學期)。	
43	學生安全教育、校內外安全宣導	✓	✓	✓	✓	✓	1. 邀請交通安全種子教官針對社會發生之交通意外事件實施安全宣導。 2. 寒暑假、廉價前加強學生校外安全宣導降低意外事件發生。	
44	建構校務行政點名系統	✓	✓	✓			校務系統之統合	
45	校園危機事件處理	✓	✓	✓	✓	✓	1. 校安中心軟硬體設施建構 2. 校安緊急通報網路暢通與健全。	
46	春暉及煙害防制教育	✓	✓	✓	✓	✓	1. 確實執行反毒、戒毒教育宣導及定期、不定期尿液篩檢。 2. 確實執行吸煙、糾舉及加強煙測輔導戒治。	
47	防制校園霸凌事件	✓	✓	✓	✓	✓	1. 加強學生法治觀念，邀請警政單位到校宣導。 2. 配合教育局、教育部政策執行防治校園霸凌措施。	
48	遲到訓輔集合	✓	✓	✓	✓	✓	每日針對遲到同學，於中午實施遲到訓輔集合，以培養同學守時之良好習慣。	
49	辦理社區聯合運動會					✓	配合校慶活動，邀請社區國中及鄰里辦理聯合運動會，推展社區資源共享及聯絡感情。	
50	辦理全校運動會	✓	✓	✓	✓	✓	配合校慶活動，全校師生積極參與。	
51	成立各項運動社團拓展學生參與運動機會	✓	✓	✓	✓	✓	成立籃球等多項體育社團，參加人數眾多。	
52	舉辦班際球類競賽	✓	✓	✓	✓	✓	體育教學運用外，對凝聚班級團隊向心力，成效頗大。	
53	舉辦教師組球類競賽	✓	✓	✓	✓	✓	於每年師生運動會時舉行，參與熱烈。	
54	舉辦啦啦隊班際競賽					✓	於每年師生運動會時舉行，參與熱烈。	
55	辦理班際大隊接力比賽	✓	✓	✓	✓	✓	於每年師生運動會時舉行，參與熱烈。	
56	辦理班際拔河比賽	✓	✓	✓	✓	✓	於每年師生運動會時舉行，參與熱烈。	

計畫項目	執行學年度					執行成效	備註
	109	110	111	112	113		
57 強化學生體適能教育與檢測	✓	✓	✓	✓	✓	每學年體育課配合實施。	
58 成立各項體育活動隊參與校外運動競賽	✓	✓	✓	✓	✓	田徑、籃球、桌球、撞球、龍舟等學校代表隊，對外競賽績效頗佳。	
59 參與中等學校體育促進會辦理之各項運動競賽	✓	✓	✓	✓	✓	田徑、籃球、桌球、撞球等學校代表隊參與競賽。	
60 建立學校體育活動隊之管理辦法	✓	✓	✓	✓	✓	設有各活動隊管理辦法。	
61 僑生生活管理與輔導	✓	✓	✓	✓	✓	僑生住宿及生活行為規範輔導。	
62 學校運動團隊赴國外訪問比賽	✓	✓	✓	✓	✓	參與美國姊妹市龍舟競賽活動。	
63 全面實施垃圾分類	✓	✓	✓	✓	✓	建立垃圾分類之觀念	
64 全面實施垃圾減量、廚餘回收	✓	✓	✓	✓	✓	嚴格督導徹底執行	
65 強化校園整潔維護及無菸校園	✓	✓	✓	✓	✓	建構樹德友善校園	
66 成立環保義工隊	✓	✓	✓	✓	✓	養成學生積極主動維護環保正確觀念。	
67 成立淨山服務隊	✓	✓	✓	✓	✓	養成學生積極主動維護環保正確觀念。	
68 成立淨海服務隊	✓	✓	✓	✓	✓	養成學生積極主動維護環保正確觀念。	
69 成立敦親睦鄰社區服務隊	✓	✓	✓	✓	✓	社區居民反應極佳。	
70 舉辦高一新生體檢	✓	✓	✓	✓	✓	師生健康資料建檔。	
71 舉辦全校師生健康檢查	✓	✓	✓	✓	✓	提供師生健康檢查。	
72 舉辦教師子宮頸癌、乳癌檢查	✓	✓	✓	✓	✓	提供師生健康檢查。	
73 加強校園傳染病防疫工作	✓	✓	✓	✓	✓	全體教職員工生如有確診個案，須填寫健康檢核表建檔通報。	
74 成立禮賓服務隊及管樂隊參與各活動	✓	✓	✓	✓	✓	對提升團隊信心及建立優質形象極具意義。	
75 辦理文化藝術訪問團出國訪問表演事宜	✓	✓	✓	✓	✓	每年組成民俗訪問團與外國姐妹校市文化交流。	

四、輔導處

計畫項目		執行學年度					執行成效	備註
		109	110	111	112	113		
1	辦理性別平等教育活動	✓	✓	✓	✓	✓	1. 定期召開性別平等教育委員會。 2. 定期辦理家庭教育宣導月系列活動。 3. 推動各科規劃性平教育主題融入課程教學。	
2	辦理家庭教育活動	✓	✓	✓	✓	✓	1. 定期舉辦親師座談會。 2. 定期辦理家庭教育宣導月系列活動。 3. 推動各科規劃家庭教育主題融入課程教學。	
3	辦理生命教育活動	✓	✓	✓	✓	✓	1. 定期辦理生命教育宣導月系列活動。 2. 推動各科規劃生命教育主題融入課程教學。 3. 辦理 3Q 達人校內甄選活動及校外參賽。	
4	辦理特殊教育活動	✓	✓	✓	✓	✓	1. 定期召開特殊教育推行委員會。 2. 定期辦理特殊教育宣導月系列活動。 3. 建置資源教室並確實推動各項特教業務。	
5	辦理原住民教育活動	✓	✓	✓	✓	✓	1. 建置原住民資源中心，定期辦理系列活動，提供高雄市各校參訪。 2. 推動原住民母語認證。 3. 推動原住民學生參加各項原住民系列活動。	
6	辦理生涯發展活動	✓	✓	✓	✓	✓	1. 推動全校學生建置個人學習檔案。 2. 辦理高三備審資料觀摩學習活動。 3. 推動升學及就業面試指導。 4. 推動各科規劃生涯發展主題融入課程教學。	

計畫項目		執行學年度					執行成效	備註
		109	110	111	112	113		
7	建立網路輔導系統	✓	✓	✓	✓	✓	1. 建置行善銷過線上申請系統，整合輔導老師、導師、教官等輔導人力督導學生完成銷過。 2. 定期更新輔導室網頁，提供各項輔導資訊。	
8	辦理同儕輔導活動	✓	✓	✓	✓	✓	1. 辦理輔導股長幹部訓練及集訓課程。 2. 辦理身障生學伴志工培訓課程。 3. 辦理特教志工甄選及培訓課程。 4. 推動服務學習，鼓勵學生投入志工服務行列。	
9	推動認輔制度	✓	✓	✓	✓	✓	1. 定期邀請並建置全校認輔老師名冊，並完成培訓課程及頒予證書。 2. 定期篩選認輔學生名冊並安排適當認輔老師。 3. 辦理認輔學生生涯成長小團體活動。	
10	推動穩定就學及中途離校追蹤輔導制度	✓	✓	✓	✓	✓	1. 定期檢視中途離校三日以上學生名單及追蹤輔導紀錄表建立。 2. 建置高關懷卡追蹤輔導資料管理及檢核。 3. 各項通報案件追蹤及統計。 4. 導師晤談輔導紀錄簿（B卡）資料管理。 5. 視學生適應狀況，不定期召開個案會議。 6. 於期末定期召開高關懷學生結案會議。	
11	建立轉復學生輔導制度	✓	✓	✓	✓	✓	1. 於期初辦理轉復學生適應輔導座談會。 2. 透過學習適應問卷調查及個別晤談，協助學生適應學習環境。	

計畫項目		執行學年度					執行成效	備註
		109	110	111	112	113		
12	建立行善銷過制度	✓	✓	✓	✓	✓	1. 於新生訓練時宣導行善銷過制度。 2. 透過行善銷過制度，協助學生行為調整。	
13	建立申訴制度	✓	✓	✓	✓	✓	1. 於新生訓練時宣導學生申訴制度。 2. 視學生申請，召開申訴評議委員會。	
14	建立校園心理諮詢制度	✓	✓	✓	✓	✓	1. 外聘專業資深心理師蒞校駐診服務。 2. 篩選學生嚴重問題並轉介駐校心理師進行諮商。	
15	建立身障生個案管理制度	✓	✓	✓	✓	✓	1. 安排特教老師擔任身障生個案管理老師，協助學生三年學習適應、特殊需求及資源整合。 2. 視學生需求，召開個案管理會議，邀請相關處室及老師協助輔導。	
16	推動教師輔導知能研習	✓	✓	✓	✓	✓	1. 定期辦理教師輔導及特教知能研習活動。 2. 辦理新進教師輔導工作經驗分享。	
17	統整教訓輔組織運作模式	✓	✓	✓	✓	✓	1. 建構三級預防架構，並推動三級輔導工作。 2. 透過輔導教師、認輔教師、訓導人員及相關社會輔導資源，推動二級預防工作內涵。 3. 結合輔導諮詢、身心復健、行為矯治、精神醫療等專業輔導機構，辦理三級預防及轉介工作內涵。	

五、實習處

計畫項目		執行學年度					執行成效	備註
		109	110	111	112	113		
1	落實本校實習特色，加強職業類科學生各項專業技能	✓	✓	✓	✓	✓	配合各群科確實執行學生實習，期盼學生能夠「學中做，做中學」。	
2	加強各專業實習設備保養工作	✓	✓	✓	✓	✓	配合設備組落實學生實習後之設備維修及保養。	
3	辦理勞動部各項專業技術士證照檢定工作	✓	✓	✓	✓	✓	1. 規劃及輔導學生參加在校學生、全國與即測即評及發證之各項技能檢定。 2. 受託辦理勞動部各項技能學術科測試工作及發照。 3. 協助各科學生檢定報名事務。	
4	培育學生參加技能競賽，為國家推舉技術人才	✓	✓	✓	✓	✓	1. 訂定技能競賽選手選拔及獎勵辦法。 2. 辦理各職類選手選拔，遴選技優選手代表學校參賽。 3. 規劃各職類選手培訓計畫及課程。	
5	推動雇主座談會、校友返校座談會、校外參觀校外實習教學及工讀機會，增進學生對行業專業智能的認知，了解就業市場狀況	✓	✓	✓	✓	✓	1. 定期辦理雇主座談會。 2. 定期辦理各科校友返校座談會。 3. 辦理學生校外參觀(訪)活動。 4. 協助學生假日工讀機會。	
6	建置廠商求職人力資料庫	✓	✓	✓	✓	✓	1. 建立廠商求職人力資源庫，推廣及爭取學生就業實習機會。 1. 積極拓展優質工作職場，提供學生更優質之職場實習與就業機會。	
7	辦理校園徵才活動	✓	✓	✓	✓	✓	1. 於每年 5 月份辦理就業博覽會。 2. 協助學生媒合就業廠商。	
8	推動提升學生實作能力	✓	✓	✓	✓	✓	配合教育部技職再造計畫，申請辦理提升學生實作能力計畫。	
9	推動就業導向課程專班	✓	✓	✓	✓	✓	配合教育部技職再造計畫，申請辦理就業導向課程專班計畫。	
10	辦理業界實習與職場體驗	✓	✓	✓	✓	✓	配合教育部技職再造計畫，申請辦理業界實習與職場體驗活動。	

計畫項目		執行學年度					執行成效	備註
		109	110	111	112	113		
11	辦理教師赴公民營機構參加各項研習	✓	✓	✓	✓	✓	1. 協助各科申辦專業群科專任教師赴公民營機構研習計畫。 2. 辦理專業群科專任教師赴公民營機構研習活動。	
12	辦理輪調式建教合作班新生家長說明會及新生基礎訓練	✓	✓	✓	✓	✓	1. 於每年6-7月份辦理美容科輪調式建教合作班新生家長說明會。 2. 於每年7-8月份實施基礎教育訓練課程。	
13	辦理輪調式建教合作班僑生專班新生基礎訓練	✓	✓	✓	✓	✓	1. 於每年7-8月份實施美容科僑生專班新生基礎教育訓練課程。 2. 規劃美容科僑生專班至職場見習。	
14	辦理建教生職場分發工作	✓	✓	✓	✓	✓	依學生填寫之職場實習志願調查表及學生特質，規劃廠商至校面試，並依面試結果進行分發。	
15	落實建教合作機構評估機制	✓	✓	✓	✓	✓	1. 輔導建教合作機構完成書面資料填報。 2. 協助建教合作機構配合政府單位進行場地評估。	
16	落實建教合作班學生職場訪視機制	✓	✓	✓	✓	✓	1. 配合會計單位編列訪視經費。 2. 規劃導師每二星期至建教合作機構訪視一次。 3. 訪視人員須確實填寫訪視紀錄表並回報行政單位協同處理突發事件。	
17	落實學生校外實習生活公約宣導及實習成效考核	✓	✓	✓	✓	✓	1. 於學生進場實習前辦理校外實習生活公約宣導。 2. 實習期間學生依規定填寫實習評量表並由實習公司進行考核。	
18	督導學生確實填寫校外實習作業、實習週記	✓	✓	✓	✓	✓	1. 加強實習週記功能，了解學生職場實習問題並立即協助輔導。 2. 定期檢核及抽查學生實習作業與實習週記填寫內容；導師須確實批閱。	

計畫項目		執行學年度					執行成效	備註
		109	110	111	112	113		
19	辦理國中技藝教育各項教學活動	✓	✓	✓	✓	✓	1. 訂定國中技藝教育工作計畫。 2. 辦理國中技藝教育教學與輔導工作。 3. 辦理國中技藝教育各項學藝活動。 4. 定期召開國中技藝教育教學工作會議。	
20	辦理國中技藝教育學生技藝競賽及活動	✓	✓	✓	✓	✓	1. 訂定國中技藝教育學生技藝競賽選手遴選及獎勵辦法。 2. 規劃及培訓技優學生參加學生技藝競賽爭取獲獎機會。	
21	辦理國中職群試探實作課程	✓	✓	✓	✓	✓	配合國中生涯發展教育，辦理職群試探實作與體驗課程，加深學生對高職科別之認識。	
22	規劃國中生赴職場參訪活動	✓	✓	✓	✓	✓	配合國中生涯發展教育辦理國中學生至職場參訪活動，加深學生對未來職場之認識。	
23	辦理國中技藝教育宣導及相關活動	✓	✓	✓	✓	✓	1. 協助國中端辦理國中技藝教育宣導。 2. 辦理國中技藝教育成果展示，加深國中師生及家長認識樹德辦理技藝教育之成效。	
24	規劃執行高市技藝教育行事曆及年度工作計畫	✓	✓	✓	✓	✓	協助教育局彙編國中技藝教育年度行事曆及執行相關行政業務。	
25	建置及維護高雄市國中技藝教育資源網	✓	✓	✓	✓	✓	1. 建置高雄市國中技藝教育之課程管理、技藝競賽、訪視與考核等線上填報系統，整合技藝教育資源。 2. 協助教育局推動技藝教育政策宣導及相關活動。 3. 協助教育局召開國中技藝教育開班相關會議。 4. 建置高雄市國中技藝教育資源網，推動各項技藝教育活動。	

六、總務處

計畫項目		執行學年度					執行成效	備註
		109	110	111	112	113		
1.	增建全校教室（含特別教室）按裝漏電斷路器加強安全管理	✓	✓	✓	✓	✓	降低校園中潛在危害因素，保障師生安全健康。	
2.	配合有關學生安全衛生自主管理觀念	✓	✓	✓	✓	✓	加強安全作業標準，配合實際操作演練，保障學生之安全。	
3.	支援國中技藝教育學生交通	✓	✓	✓	✓	✓	使學生順利到校上課，保障學生安全健康。	
4.	增購公務車	✓					提供公務、招生安全交通工具。	
5.	增進能源自主管理	✓	✓	✓	✓	✓	汰換全校燈具(LED)、變頻冷氣、熱泵系統達成節能減碳，延緩地球暖化。	
6.	改善校園廁所環境	✓	✓	✓			提供學生安全衛生的學習環境	
7.	改善學生住宿之品質，提供優質之環境	✓	✓	✓	✓	✓	改善硬體設備，成為居住好環境，提升住的品質	
8.	配合教學之發展充實資訊設備	✓	✓	✓	✓	✓	增設電腦設備提升資訊科技教學品質	
9.	提高教學多元化各特別教室場所汰換資訊設備系統	✓	✓	✓	✓	✓	增強視聽效果，上專業教室課亦可迅速收到任何訊息	
10.	加強校園美化綠化工作，提高情境教育，增進學習效果	✓	✓	✓	✓	✓	重視校園環境，提高學生學習效果，達到溫馨學府，花園學校	
11.	推動綠建築方案改善校園環境教學	✓	✓	✓	✓	✓	改善生活環境達成永續經營之特點	
12.	修建海外僑生專班宿舍	✓					增加招生廣度，提供學生安全的住宿空間。	
13.	活化校園空間再利用	✓					增加師生上課活動空間	
14.	強化建物防火防震安全	✓	✓	✓	✓	✓	改善建物防火設備及結構補強	

七、資訊室

計畫項目		執行學年度					執行成效	備註
		109	110	111	112	113		
1	教學用電腦軟、硬體維護。	✓	✓	✓	✓	✓	教學用電腦教室 17 間共約 850 組。	
2	行政用電腦硬體維護。	✓	✓	✓	✓	✓	各處室共約 200 組電腦。	
3	行政電腦化，應用軟體網際網路化。	✓	✓	✓	✓	✓	提升行政效率。	
4	提升教職員工，電腦應用能力教育訓練課程。	✓	✓	✓	✓	✓	每年開設不同之課程提升教職員工之資訊素質。	
5	全校電腦網路系統及伺服器主機管理。	✓	✓	✓	✓	✓	全校所有電腦可上網，並有無線上網之功能。伺服器有 DNS、WWW、FTP、DHCP、校務行政伺服器主機。	
6	班班有電腦硬體維護。	✓	✓	✓	✓	✓	已全面配置，持續維護。	
7	教材內容電腦多媒體製作之推廣。	✓	✓	✓	✓	✓	配合教務處及教師之教學要求。	
8	教育局專案網站維護及管理	✓	✓	✓	✓	✓	高雄區高中職招生網路博覽會 本土教育資源網 國中技藝教育資源網 職業試探資源網站	
9	高雄市政府教育資訊競賽活動。	✓	✓	✓	✓	✓	創意智庫比賽、創運動會綜合領域競賽、母語拍拍走微電影競賽。	
10	電腦技能檢定場地之事務	✓	✓	✓	✓	✓	配合實習處實施。	
11	G Suite 教育應用推廣	✓	✓	✓	✓	✓	應用資訊科技於教學實施。	

八、圖書館

計畫項目		執行學年度					預期成效	備註
		109	110	111	112	113		
1	圖書資料之選擇與採訪	✓	✓	✓	✓	✓	豐富館藏資源，提供教學服務。	
2	圖書資料分類編目	✓	✓	✓	✓	✓	建立完善目錄系統，便利讀者依類求書。	
3	圖書典藏維護與報廢	✓	✓	✓	✓	✓	圖書迅速上架供讀者借閱，並報廢舊書，保持館藏新穎實用。	
4	圖書館自動化系統維護	✓	✓	✓	✓	✓	提供編目流通查詢等各項服務	
5	閱讀情境之營造和佈置	✓	✓	✓	✓	✓	營造優質閱讀環境，增進學生閱讀動機。	
6	圖書資料出納流通	✓	✓	✓	✓	✓	提供便捷的借閱服務。	
7	圖書館導覽	✓	✓	✓	✓	✓	培養學生利用圖書館的基本涵養。	
8	主題書展	✓	✓	✓	✓	✓	讓讀者多了解圖書館館藏資源，啟發讀者對特定主題的興趣，提昇館藏的使用率。	
9	辦理閱讀護照	✓	✓	✓	✓	✓	培養學生讀寫能力。	
10	班級借閱統計和「愛在悅讀」排行榜	✓	✓	✓	✓	✓	鼓勵學生踴躍進館借閱，提高館藏借閱率。	
11	閱讀心得比賽	✓	✓	✓	✓	✓	鼓勵學生進行閱讀分享活動，創造閱讀活動更高的附加價值。	
12	小論文比賽	✓	✓	✓	✓	✓	強化專題製作能力，累積學生因應大學多元入學方案之實力與成果。	
13	網路假期-上網飆作業	✓	✓	✓	✓	✓	養成學生正確運用網路資源的習慣。	
14	建置推薦書目及閱讀專區	✓	✓	✓	✓	✓	提供閱讀指南，為學生推薦好書，以體驗閱讀的多元與樂趣。	
15	拾穗走廊藝文活動	✓	✓	✓	✓	✓	文化書展、教學成果展示，以及動態活動，提供多元學習機會。	
16	建置線上學習平台	✓	✓	✓	✓	✓	彙整各項學習系統，提供讀者線上學習。	
17	建置小論文網路資源	✓	✓	✓	✓	✓	記錄學生小論文優良作品。	
18	建置閱讀寫作網路資源	✓	✓	✓	✓	✓	建立學生優良作品網路閱讀分享。	

計畫項目		執行學年度					預期成效	備註
		109	110	111	112	113		
19	館際合作	✓	✓	✓	✓	✓	資源共享，豐富圖書資源。	
20	管理維護圖書館網站	✓	✓	✓	✓	✓	提供資訊查詢及資源服務。	
21	校史資料保存、數位化	✓	✓	✓	✓	✓	保存樹德文化紀錄	
22	媒體報導資料彙整	✓	✓	✓	✓	✓	彙編媒體報導資料並上傳本校網站，弘揚樹德文化。	
23	校史網頁維護	✓	✓	✓	✓	✓	整合校務績效，弘揚樹德文化	
24	管理維護「真情告白」網頁	✓	✓	✓	✓	✓	記錄校務各項績效，並提供經驗傳承和同儕學習仿效之效益。	
25	管理維護「國際交流」網頁	✓	✓	✓	✓	✓	透過與國際學校交流互動，提昇學生之國際觀。	
26	辦理本土教育活動，管理維護本土教育資源網	✓	✓	✓	✓	✓	落實本土教育目標。	
27	二手校服回收與再使用	✓	✓	✓	✓	✓	珍惜物資，愛護地球，傳承一脈相承濃郁溫馨的樹德情。	

九、會計室

計畫項目		執行學年度					執行成效	備註
		109	110	111	112	113		
1	行政作業電腦化，建立會計資訊系統	✓	✓	✓	✓	✓	逐年加強升級，使會計資訊系統更加健全。	
2	會計師財務簽證	✓	✓	✓	✓	✓	每年取得會計師財務簽證無保留意見。	
3	會計師稅務簽證	✓	✓	✓	✓	✓	每年決算申報符合國稅局免稅要件查核。	
4	彙編預算，平衡收支	✓	✓	✓	✓	✓	彙編全校歲入及歲出，使收支保持平衡。	
5	建立內部控制制度	✓	✓	✓	✓	✓	依會計師內部控制建議函加強制度之完整性。	
6	依政府相關法令執行財務政策	✓	✓	✓	✓	✓	遵循私校法等相關法令。	
7	校產管理作業電腦化	✓	✓	✓	✓	✓	逐年改善、增強，確保校產安全及完整性。	
8	各項補助經費如期核銷	✓	✓	✓	✓	✓	監督各項補助經費有效值行，如期核銷。	
9	年度預算編制線上作業系統	✓	✓	✓	✓	✓	進行預算作業系統程式規劃及執行	
10	預算執行作業線上系統	✓	✓	✓	✓	✓	進行預算作業系統程式規劃及執行	
11	請購作業線上系統	✓	✓	✓	✓	✓	進行請購作業系統程式規劃及執行(含估價品查詢資料庫)	

十、人事室

計畫項目		執行學年度					執行成效	備註
		109	110	111	112	113		
1	建立人事資料庫	✓	✓	✓	✓	✓	逐年實施	
2	增修訂定各項人事法規	✓	✓	✓	✓	✓	依校務發展實際需要增修	
3	擴充人事檔各項資料	✓	✓	✓	✓	✓	逐年實施	
4	辦理教職員工國內外參訪活動	✓	✓	✓	✓	✓	依照計畫如期執行	
5	配合相關處室辦理教師知能研習	✓	✓	✓	✓	✓	依照計畫如期執行	
6	辦理教職員工各項福利事項	✓	✓	✓	✓	✓	依照辦法逐年實施	
7	辦理各項教師優秀教師選拔	✓	✓	✓	✓	✓	依照辦法如期執行	
8	辦理教職員工退休撫卹資遣業務	✓	✓	✓	✓	✓	依照辦法如期執行	
9	辦理實習教師實習事宜	✓	✓	✓	✓	✓	逐年實施	
10	規劃充實電腦設備擴充人事資料檔	✓	✓	✓	✓	✓	編列預算逐年實施	
11	辦理教師各項進修業務	✓	✓	✓	✓	✓	逐年實施	
12	辦理各科教師登記檢定業務	✓	✓	✓	✓	✓	逐年實施	
13	辦理教職員工公保、勞保、健保業務	✓	✓	✓	✓	✓	逐年實施	
14	辦理全校教職員工年度考績業務	✓	✓	✓	✓	✓	逐年實施	

十一、進修部

計畫項目		執行學年度					執行成效	備註
		109	110	111	112	113		
1	辦理各科學藝活動及畢業發表會	✓	✓	✓	✓	✓	強化各科特色，增進學生專業知能。	
2	鼓勵學生參加各科技能檢定	✓	✓	✓	✓	✓	配合國家政策，取得職業證照。	
3	辦理寒暑假補救教學、增廣教學課程	✓	✓	✓	✓	✓	利用寒暑假實施，增進學生學術科知能之不足。	
4	新生訓練	✓	✓	✓	✓	✓	協助新生迅速適應學校生活。	
5	辦理年終康樂競賽	✓	✓	✓	✓	✓	發掘學生的才藝。	
6	生活教育競賽	✓	✓	✓	✓	✓	養成整潔、秩序的好習慣。	
7	幹部訓練	✓	✓	✓	✓	✓	訓練肯負責及有能力的人才。	
8	週會	✓	✓	✓	✓	✓	加強人文教育的宣導。	
9	班會	✓	✓	✓	✓	✓	由各班自訂題綱，培養公民教育。	
10	模範生選舉	✓	✓	✓	✓	✓	加強法治教育，培養民主風度。	
11	週記抽查	✓	✓	✓	✓	✓	加強週記功能。	
12	畢業學生錄製作	✓	✓	✓	✓	✓	指導學生學習製作過程。	
13	班費收支抽查	✓	✓	✓	✓	✓	了解班費收支運用。	
14	辦理各項演講活動	✓	✓	✓	✓	✓	生涯規劃、兩性關係、法治教育、交通安全、反毒宣導等演講。	
15	校友回娘家 (配合日校)	✓	✓	✓	✓	✓	建立校友與母校的橋樑。	

計畫項目		執行學年度					執行成效	備註
		109	110	111	112	113		
16	仁愛義賣 (配合日校)	✓	✓	✓	✓	✓	培養學生關懷社會的情懷。	
17	校園危機事件處理	✓	✓	✓	✓	✓	緊急聯絡網體系健全。	
18	成立仁愛基金 (配合日校)	✓	✓	✓	✓	✓	救濟急難師生，發揮學生愛。	
19	轉插班生新生訓練	✓	✓	✓	✓	✓	協助轉插班生迅速適應學校生活。	
20	辦理母親節慶祝大會	✓	✓	✓	✓	✓	啟發學生孝道精神。	
21	辦理教師節慶祝大會	✓	✓	✓	✓	✓	發揚尊師重道之精神。	
22	辦理新生體檢	✓	✓	✓	✓	✓	實施多年，提供老師資料查詢。	
23	辦理大專院校升學博覽會	✓	✓	✓	✓	✓	邀請大專校院來校，以博覽會方式提供攤位，讓學生能更便利瞭解各校系之特色。	
24	導師會報	✓	✓	✓	✓	✓	每週二召開。	
25	辦理市民學苑教育推廣課程	✓	✓	✓	✓	✓	運用現有設備及師資，提供社區民眾多增廣加深學習的機會。	

玖、結語

樹德秉持著全人教育的課程規劃及服務每一位學生的理念，提供學生適性發展，發揮技藝潛能，有多元社團活動，更重視人文藝術的教育。不吝給學生喝采與掌聲，讓學生能展現自信；給予充分學習的空間，營造優質學風、溫馨的校園情境，以培養學生具有終身學習的態度與精神，這是我們教育工作者深遠的理想目標。

唯有不斷地加強凝聚樹德團隊共識，秉持著「樹德一家親」的團隊精神，以期再造樹德新願景。本著「人文領導科技」「創意領先技術」「提升外語能力」「發展各科特色」的具體目標，配合政府教育政策，積極推動高中職均質化及高職優質化計劃辦理之目標邁進，期盼在創新中追求卓越，在超越中尋求永續成長。全體師生必以旺盛的執行力開創一個全校優質、全面優勝的樹德新未來。

身為教育工作者應是探照燈而非後照鏡，優秀教師必須具有敏感度預測力，時時刻刻關照學生，與家長建立良好的溝通管道。唯有三方互動感動，才能產生優質行動。希望大家秉持著「老師用心、家長放心、學生有信心」的信念，繼續創造教育成就的高峰！雖然現在的人口出生率嚴重遞減，但是我們相信優質學生一定會選擇優質學校。肯定樹德每年在招生上的突破，這是最好的考驗機會，藉此也感謝很多家長們對樹德的認同，將子女交給學校。

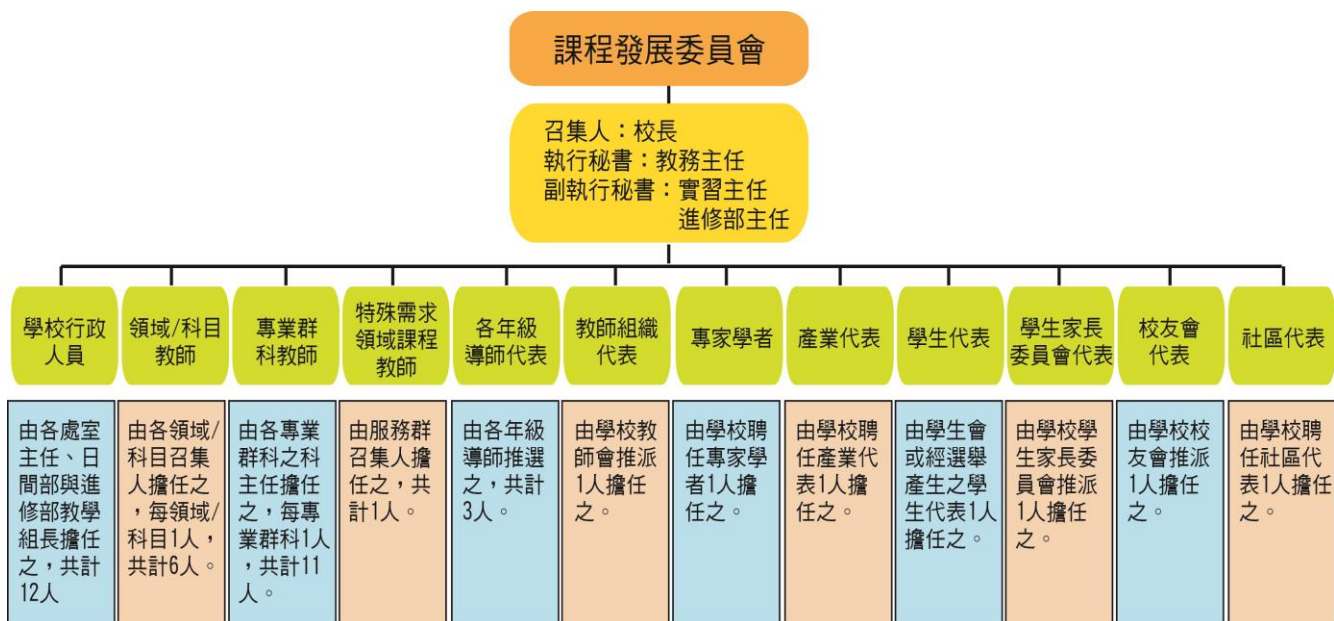
樹德在辦學上，一向秉持「教育」及「服務」的精神。「教育」是技能、知識、才藝、品德兼修的全人教育，這是所有老師的教育目標；而所有老師也是在為學生做最好的服務，總以「深根教育愛、服務學生情」，忠於職守，全心全力投入，冀將每一位學生都帶上來，視個個都是寶，且一個也不可少，全力為所有學生開闢成功之路，就是樹德所有老師的願望！

樹德確實是一個優質學習的環境，希望學生能安心的在這裡成長、茁壯，培養優良的品德、充實多元的能力，將來畢業後在社會上貢獻所長，為自己、為家人、為社會、為國家貢獻心力，實現自我創造亮麗的人生，樹德教育團隊近 60 年來在地方上戮力辦學、育才的最大宗旨也盡在於此了。

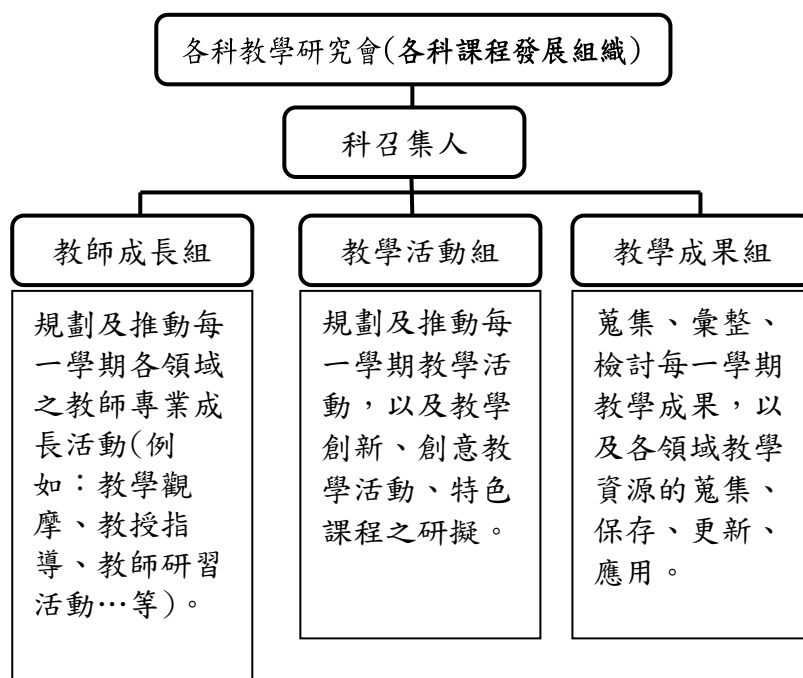
樹德家商課程發展組織圖

本校為技術型高中，包含藝術群表藝科；商管群商業經營科、流通管理科、資料處理科；外語群應用英語科、應用日語科；設計群廣告設計科；家政群幼兒保育科、照顧服務科、服裝科、美容科；餐旅群餐飲管理科、觀光事業科；實用技能學程及建教合作班相關科別、綜合職能科及進修部。本校之課程發展組織分為校層級與科層級，茲分別圖示如下：

1. 學校層級之課程發展委員會設置委員 41 人，委員均為無給職，其組成方式如下圖。



2. 科層級之課程發展組織，依據本校之科教學研究會組織章程，各科教學研究會組織架構：各科教學研究會設置召集人一人，召集人之下設置「教師成長組」、「教學活動組」、「教學成果組」等三個任務小組，每組設置組長一人，組員 1-2 人。



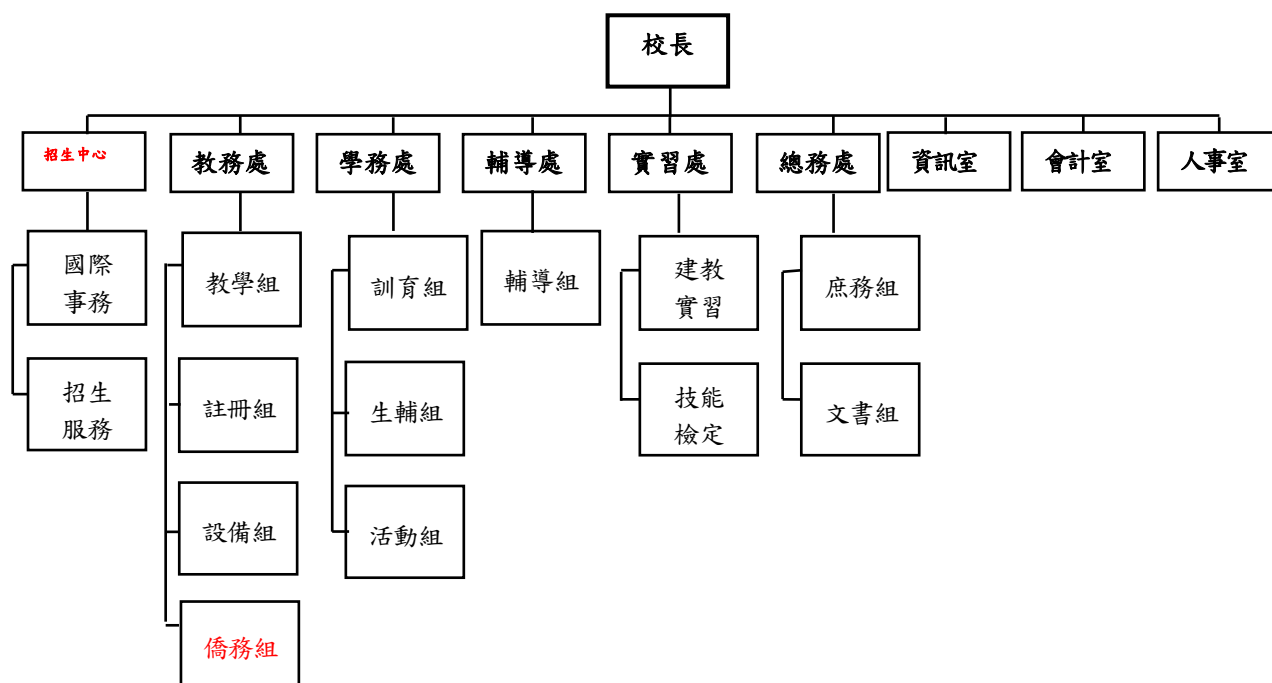
樹德家商僑生技職專班委員會

105年7月29日海外僑生高職建教專班籌備會議通過

105年12月30日行政會議修訂

配合政府推動「以人為核心」的新南向政策，推動我國與東協、南亞及澳紐地區教育、文化、觀光及人才培育等面向之雙向互動。鼓勵海外僑生（泰國、越南、印尼、菲律賓、馬來西亞、緬甸等）回國升讀技職教育僑生專班，以培養潛力人才，本校特成立海外僑生專班。

為順利推動海外僑生專班，本校成立海外僑生專班委員會，由校長擔任主任委員，**教務主任擔任執行秘書**，各處室主任擔任委員，均為無給職。本會行政作業規劃詳如下圖，執行過程中為能維護學生受教及勞動權益，並確立權責分際，以求能對海外僑生專班，在教學、輔導能徹底分工各司其職，學生在職場實習能善盡照顧責任，讓學生在職場習得一技之長。



執行團隊	行政作業
校長	籌備、規劃、督導
教務處	規劃、執行、課程架構、招生作業、教學設備、課業輔導(補救教學)、語言溝通輔導、升學輔導及產學合作、其他
學務處	生活暨休閒輔導、訓育活動服務、就學貸款、其他
輔導處	學習輔導、課業輔導、語言輔導、認輔事務、其他
實習處	實習輔導、就業輔導、廠商產學合作、其他
總務處	住宿服務、交通服務、飲食服務、其他
資訊室	招生宣導網頁、其他
會計室	經費來源與使用、僑生基金、其他
人事室	師資聘用、其他

圖 海外僑生專班委員會



109~113 學年度校務發展中長程計畫

學校地址：807 高雄市三民區建興路 116 號

學校網址：<http://www.shute.kh.edu.tw>

電話：(07) 384-8622 (代表號)

分機：教務處 11

學務處 14

教官室 31

輔導處 16

總務處 12

實習處 18